

Ambiente e salute nel mezzogiorno d'Italia

*Matera, 9 Febbraio 2019
Analisi della mortalità in Basilicata*

Dott. Antonello Russo ⁽¹⁾

(1) Laurea in Economia aziendale, Università Commerciale L. Bocconi, Milano

Indicatori epidemiologici

Tasso standardizzato di mortalità

tassi specifici di mortalità per età della popolazione in studio applicati ad una popolazione standard

Rapporto standardizzato di mortalità (SMR)

rapporto fra decessi osservati in una popolazione e decessi ivi attesi qualora questa sperimentasse i tassi di mortalità specifici per età di una popolazione di riferimento

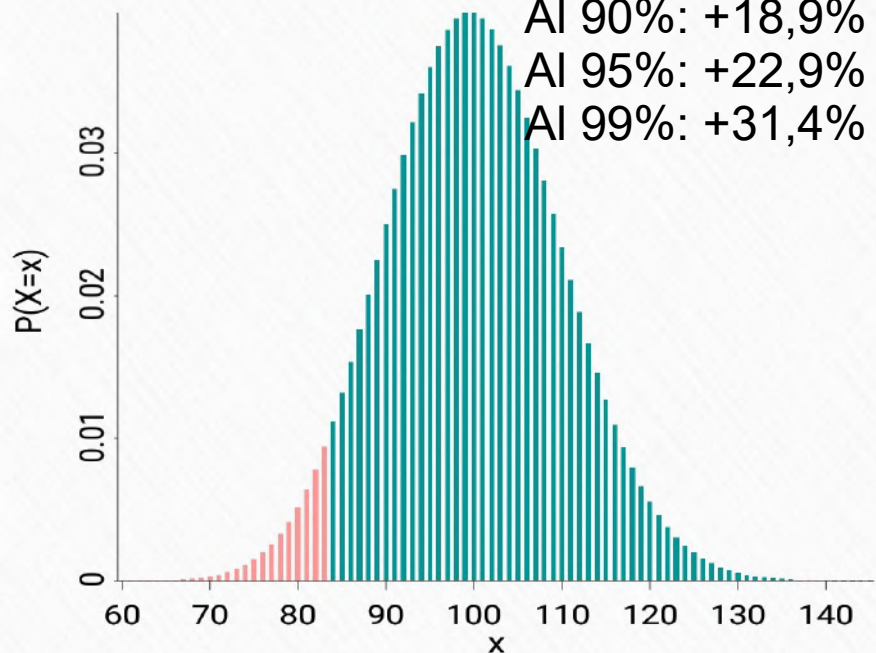
La ricerca della “normalità”: spazio-tempo-evento

$X \sim \text{Pois}(\lambda)$

$\lambda = 100$

$x = 83$

$P(X \leq x) = 0.04632$



Statisticamente non significativo:

Al 90%: +18,9% ($x = 84,139$)

Al 95%: +22,9% ($x = 81,364$)

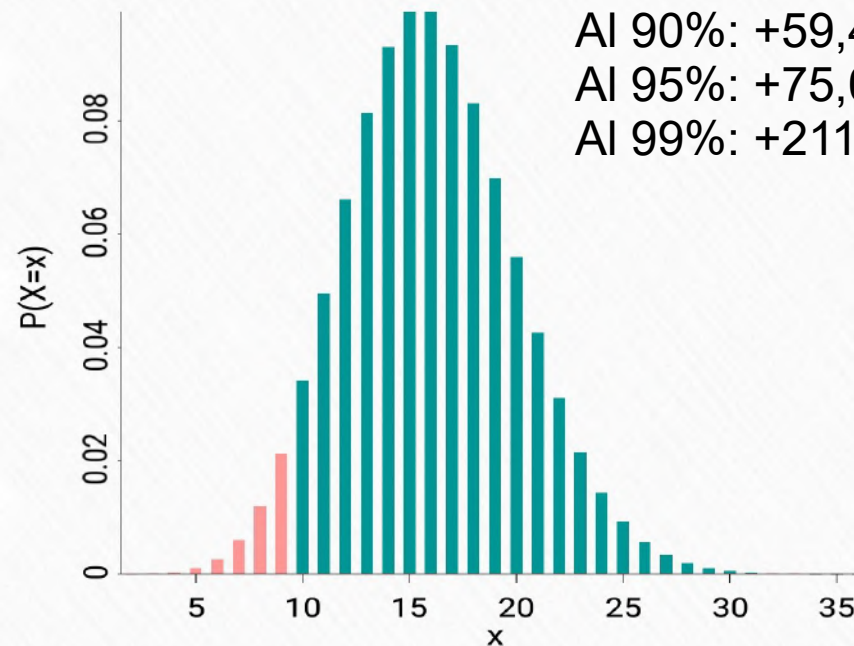
Al 99%: +31,4% ($x = 76,120$)

$X \sim \text{Pois}(\lambda)$

$\lambda = 16$

$x = 9$

$P(X \leq x) = 0.04330$



Statisticamente non significativo:

Al 90%: +59,4% ($x = 10,036$)

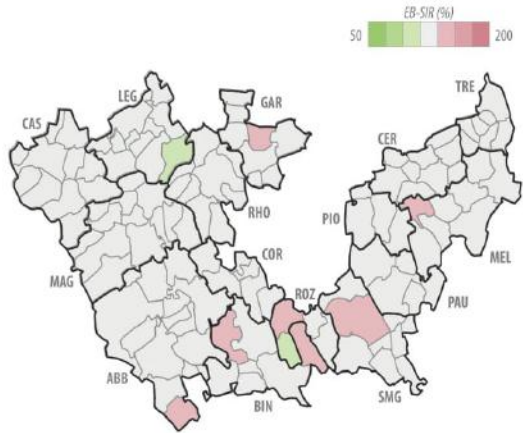
Al 95%: +75,0% ($x = 9,145$)

Al 99%: +211,4% ($x = 7,567$)

Una buona pratica: Reg Tumori Asl MI dic 2015 ⁽¹⁾

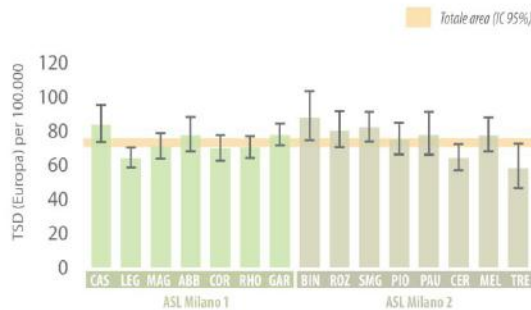
TUMORI DEL POLMONE MASCHI

INCIDENZA. MAPPA DEL RISCHIO (EB-SIR) PER COMUNE ANNI 2007-2012



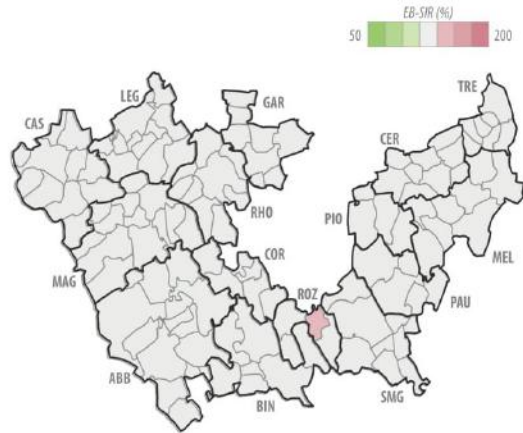
TUMORI DEL POLMONE MASCHI

INCIDENZA. TASSI STANDARDIZZATI PER DISTRETTO ANNI 2007-2012



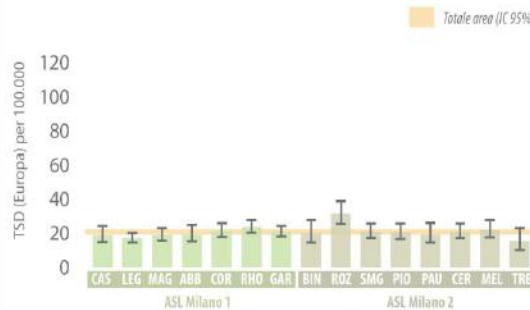
TUMORI DEL POLMONE FEMMINE

INCIDENZA. MAPPA DEL RISCHIO (EB-SIR) PER COMUNE ANNI 2007-2012



TUMORI DEL POLMONE FEMMINE

INCIDENZA. TASSI STANDARDIZZATI PER DISTRETTO ANNI 2007-2012



56

Tumori in Provincia di Milano - RAPPORTO 2015

SCHEDE SPECIFICHE PER TUMORE

TUMORI DEL POLMONE MASCHI E FEMMINE

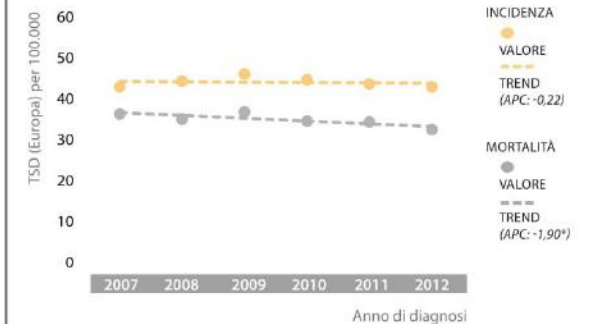
INCIDENZA E MORTALITÀ. SINTESI DEI DATI ANNI 2007-2012

	INCIDENZA			MORTALITÀ		
	MI1	MI2	TOTALE	MI1	MI2	TOTALE
NUMERO CASI	3.714	2.377	6.091	3.056	1.954	5.010
MEDIA ANNUALE	619,0	396,2	1015,2	509,3	325,7	835,0
% CASI SUL TOTALE	12,2	12,9	12,5	20,8	22,3	21,4
TASSO GREZZO ⁽¹⁾	67,6	66,6	67,2	55,6	54,8	55,3
TASSO STD (EUR) ⁽¹⁾	43,2	45,4	44,1	34,1	36,3	34,9
RISCHIO CUM. 0-74 (%)	3,6	3,8	3,7	2,7	2,9	2,7
RAPPORTO M/I (%)	82,3	82,2	82,3			

⁽¹⁾per 100.000 abitanti

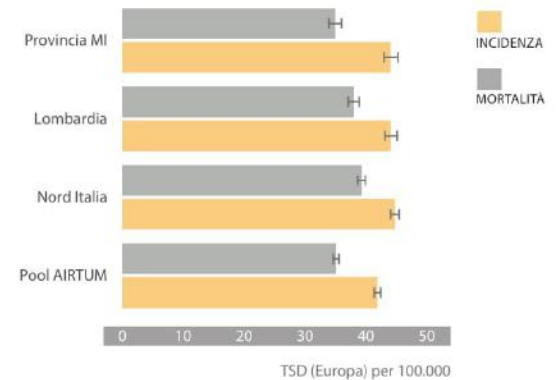
TUMORI DEL POLMONE MASCHI E FEMMINE

INCIDENZA E MORTALITÀ. TREND DEI TASSI STANDARDIZZATI ANNI 2007-2012



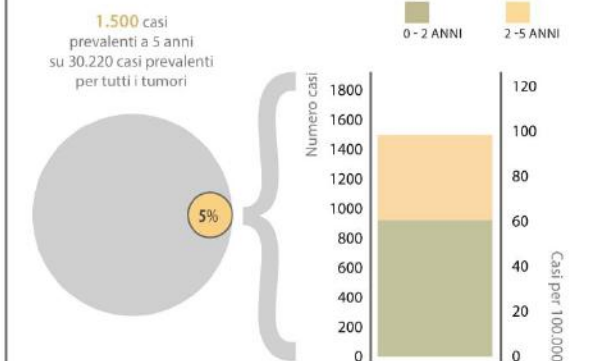
TUMORI DEL POLMONE MASCHI E FEMMINE

TASSI DI INCIDENZA E MORTALITÀ. CONFRONTI NAZIONALI ANNI 2007-2009



TUMORI DEL POLMONE MASCHI E FEMMINE

PREVALENZA OSSERVATA A 2 E 5 ANNI AL 1 GENNAIO 2013



TUMORI DEL POLMONE

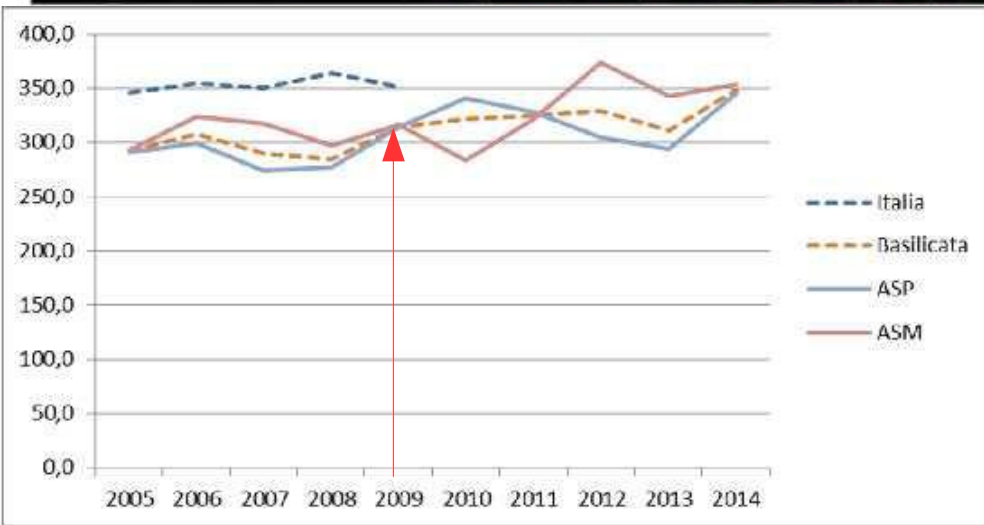
Reg Tumori Crob dic 2017 - *incidenza oncologica* ⁽²⁾

Tutte le sedi escl. cute non melanomi										
Casi incidenti - Femmine										
	2005	2006	2007	2008	2009	2010	2011	2012	2013	2014
Italia										
Nord-Ovest										
Nord-Est										
Centro										
Sud e Isole										
Basilicata	1210	1311	1253	1265	1378	1416	1412	1458	1377	1516
ASP	802	861	809	830	912	1002	917	917	873	994
ASM	408	450	444	435	466	414	495	541	504	522
POIS alto basento	109	117	125	114	120	141	129	126	128	151
POIS bradanica medio basento	125	137	127	124	150	143	152	163	163	149
POIS lagonegrese pollino	139	147	117	139	159	186	139	168	153	162
POIS marmo platano melandro	102	112	104	114	106	109	101	100	88	118
POIS matera	115	140	126	125	149	104	155	170	171	170
POIS metapontino collina materana	168	173	191	186	167	167	188	208	170	203
POIS potenza	163	175	161	162	187	203	190	188	192	203
POIS val d'agri	112	106	100	107	125	129	138	128	108	133
POIS vulture alto bradano	177	204	202	194	215	234	220	207	204	227



2014 - basilicata - 85+ - femmine

Sede	Totale	ITA01	ES(ITA01)	EUR	ES(EUR)	MON	ES(MON)
Labbro		-	-	-	-	-	-
Lingua		1,14	0,62	0,83	0,5	0,64	0,41
Bocca		0,53	0,38	0,27	0,19	0,13	0,09
Ghiandole salivari		0,84	0,51	0,61	0,38	0,39	0,25
Orofaringe		0,69	0,42	0,49	0,35	0,36	0,29
Rinofaringe		-	-	-	-	-	-
Ipfaringe		-	-	-	-	-	-
Faringe NAS		-	-	-	-	-	-
Esofago		0,99	0,57	0,79	0,46	0,62	0,36
Stomaco	56	14,92	2,07	9,46	1,41	6,22	1,01
Intestino tenue	6	1,84	0,77	1,58	0,68	1,24	0,55
Colon	144	39,47	3,39	28,4	2,61	19,36	1,88
Retto	75	20,54	2,46	14,04	1,81	9,68	1,35
Fegato	30	7,76	1,47	4,83	0,98	3,09	0,67
Vie biliari	23	5,66	1,22	3,69	0,87	2,41	0,62
Pancreas	42	10,62	1,7	7,02	1,24	4,81	0,96
Cavità nasale		-	-	-	-	-	-
Laringe		0,97	0,56	0,6	0,36	0,4	0,24
Polmone	54	14,53	2,04	10,25	1,54	6,83	1,08
Altri organi toracici		0,46	0,34	0,38	0,31	0,24	0,2
Osso		1,05	0,61	1,11	0,7	1,25	0,9
Pelle, melanomi	35	10,65	1,84	8,99	1,61	7,11	1,33
Pelle, non melanomi	314	83,45	4,92	56,09	3,6	38,08	2,67
Mesotelioma		0,33	0,33	0,27	0,27	0,22	0,22
Sarcoma di Kaposi		0,35	0,25	0,16	0,11	0,08	0,06
Tessuti molli	6	1,85	0,79	1,46	0,68	1,26	0,65
Mammella	402	121,62	6,18	103,28	5,42	77,72	4,22
Utero, collo	26	7,64	1,55	6,31	1,35	4,83	1,1
Utero, corpo	76	23,91	2,78	19,39	2,29	14,1	1,7
Utero NAS		0,17	0,17	0,08	0,08	0,04	0,04
Ovaio	58	16,91	2,31	13,69	2	10,83	1,76
Altri genitali femminili	15	4,11	1,1	2,87	0,82	1,96	0,59
Rene, vie urinarie	26	7,66	1,55	5,85	1,24	4,38	0,96
Vescica	54	14,74	2,09	10,31	1,57	7,04	1,14
Occhio		0,32	0,32	0,24	0,24	0,18	0,18
Encefalo e altro SNC	81	24,29	2,79	20,06	2,59	16,83	2,76
Tiroide	96	31,47	3,28	29,21	3,08	24,04	2,64
Altre ghiandole endocrine		1,01	0,6	1,38	0,88	1,67	1,2
Linfoma di Hodgkin	10	3,73	1,19	4,39	1,42	4,97	1,69
Linfoma non Hodgkin	53	15,96	2,26	12,47	1,89	9,8	1,69
Mieloma	24	6,58	1,39	4,65	1,05	3,32	0,81
Leucemia linfatica acuta		1,18	0,69	1,42	0,82	1,77	1,03
Leucemia linfatica cronica	7	2,13	0,82	1,46	0,58	0,99	0,41
Leucemia mieloide acuta	15	4,11	1,11	2,96	0,86	2,19	0,72
Leucemia mieloide cronica		1,39	0,7	1,29	0,66	1,15	0,62
Altre MMPC e SMDC	23	6,78	1,46	4,72	1,08	3,37	0,82
Leucemie NAS	15	4,04	1,09	3,23	1,04	2,91	1,19
Miscellanea		-	-	-	-	-	-
Mal definite e metastasi	25	7,33	1,36	4,4	0,9	2,8	0,64
TOTALE (escl. cute)	1522	442,28	11,69	348,87	9,85	263,22	8,24
TOTALE	1836	525,73	12,68	404,96	10,48	301,3	8,66



2016 (?!) - *La descrizione del profilo di salute delle popolazioni della Val d'Agri attraverso lo studio dei dati sanitari correnti*

“Il profilo di salute dei residenti nelle aree interessate alla concessione estrattiva non sembra essere critico”.

*“Per entrambi i generi si osservano eccessi di mortalità per **tumori maligni allo stomaco**, per **infarto del miocardio**, per le **malattie del sistema respiratorio** nel loro complesso, per le malattie dell'apparato digerente nel loro complesso (ed, in particolare, per cirrosi e altre malattie croniche del fegato).*

*Per gli uomini residenti nei comuni oggetto di analisi si rilevano ulteriori **eccessi per la mortalità generale**, per **leucemia linfoide** (acuta e cronica) , per **diabete mellito insulino-dipendente**, per le **malattie del sistema circolatorio** nel loro complesso (ed, in particolare, per le cardiopatie ischemiche), per le **malattie respiratorie croniche**, per sintomi, segni e risultati anormali di esami clinici e di laboratorio, non classificati altrove e per cause esterne. **Non si osservano difetti di mortalità.***

*Per le donne si riscontrano ulteriori eccessi di mortalità per le **malattie respiratorie acute**. Si rileva **un solo difetto per sintomi, segni e risultati anormali di esami clinici e di laboratorio, non classificati altrove”.***

uomini OSS 1.689; SMR ID (IC90) 114 (110-119) => EQUIVALE 35 decessi medio annui in più // IC90 (25 ; 47)

donne OSS 1.509; SMR ID (IC90) 103 (99-107) => EQUIVALE 7 decessi medio annui in più // IC90 (-2 ; 17)

PERIODO: ANNI 2003-2006/10:

2017 - Studio di coorte residenziale su mortalità e ricoveri nei Comuni di Viggiano e Grumento Nova nell'ambito della VIS in Val d'Agri ⁽³⁾

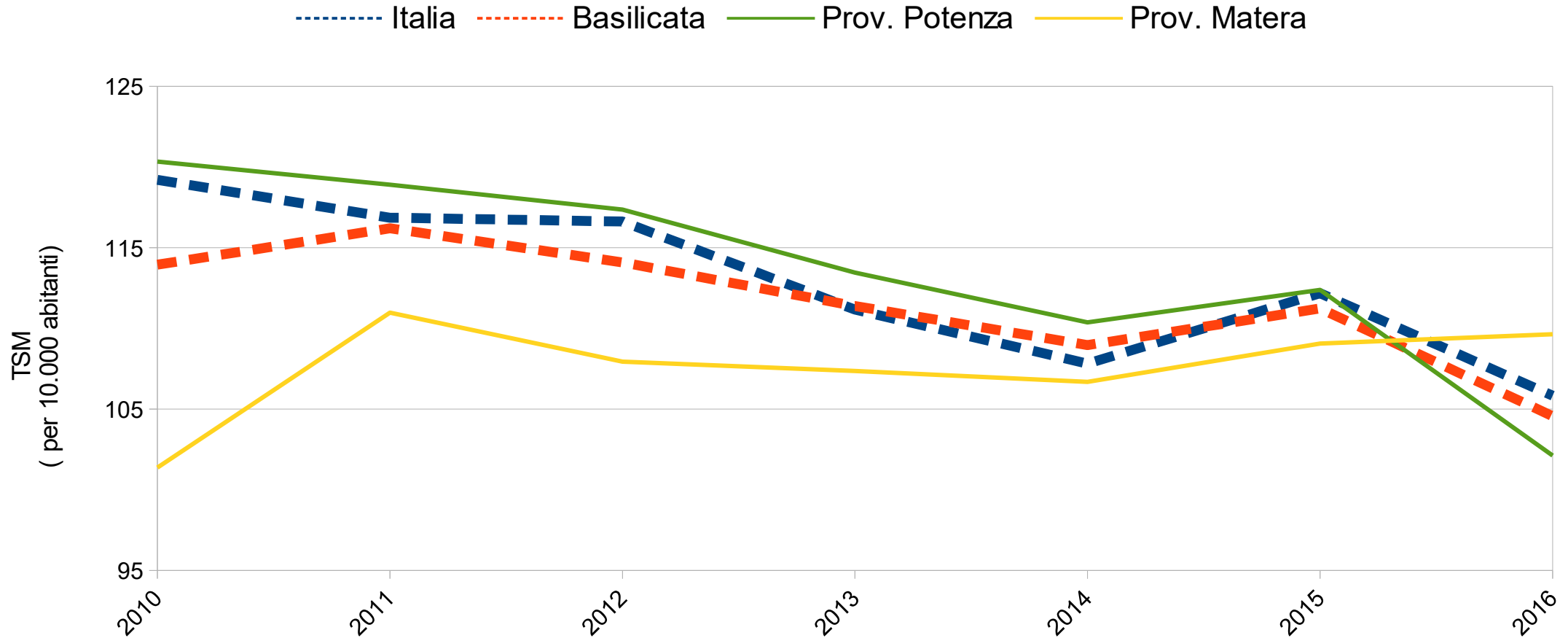
“All'aumento della classe di esposizione è stato stimato un aumento del rischio di mortalità per malattie del sistema circolatorio (HR trend: 1,19; IC95% 1,02-1,39), più forte considerando le donne (HR trend: 1,29; IC95% 1,03-1,60).

Dai risultati delle ospedalizzazioni emerge tra i residenti un aumentato rischio per malattie respiratorie (HR trend: 1,12; IC95% 1,01-1,25) e tra le donne per malattie del sistema circolatorio (HR trend: 1,19; IC95% 1,03-1,38), ischemiche del cuore (HR trend: 1,33; IC95% 1,02-1,74) e patologie respiratorie (HR trend: 1,22; IC95% 1,03-1,46)”.

PERIODO 2000/2014

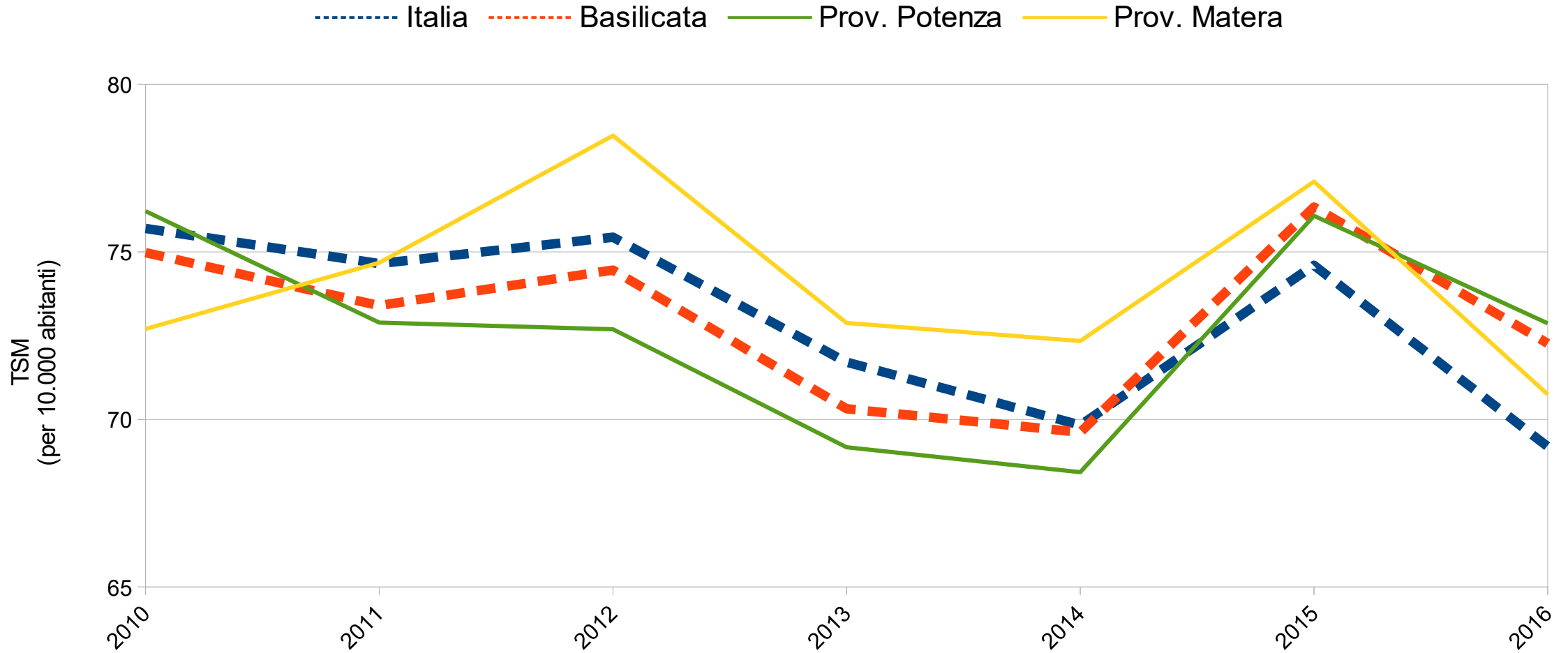
I dati Istat

TASSO STANDARDIZZATO DI MORTALITA' (TSM) MASCHI



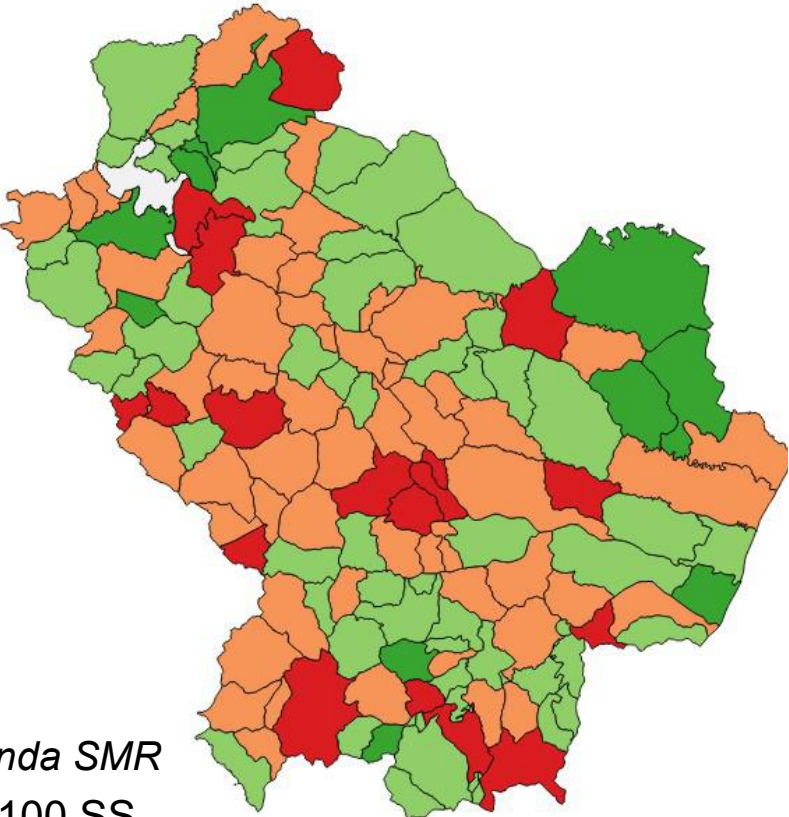
I dati Istat

TASSO STANDARDIZZATO DI MORTALITA' (TSM) FEMMINE

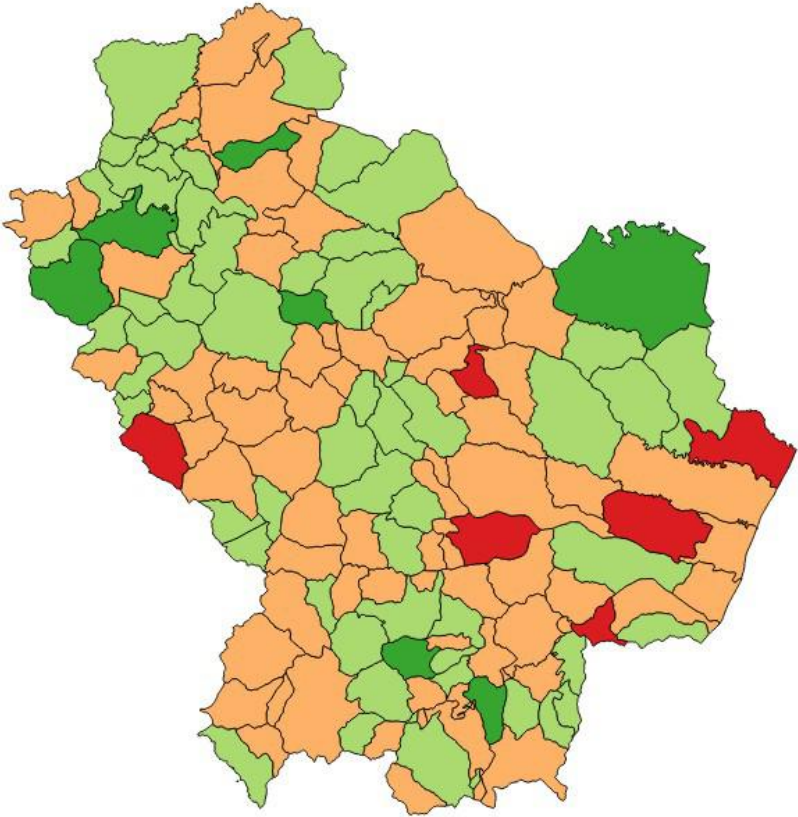


Comuni della Basilicata: Rapporti Standardizzati di Mortalità

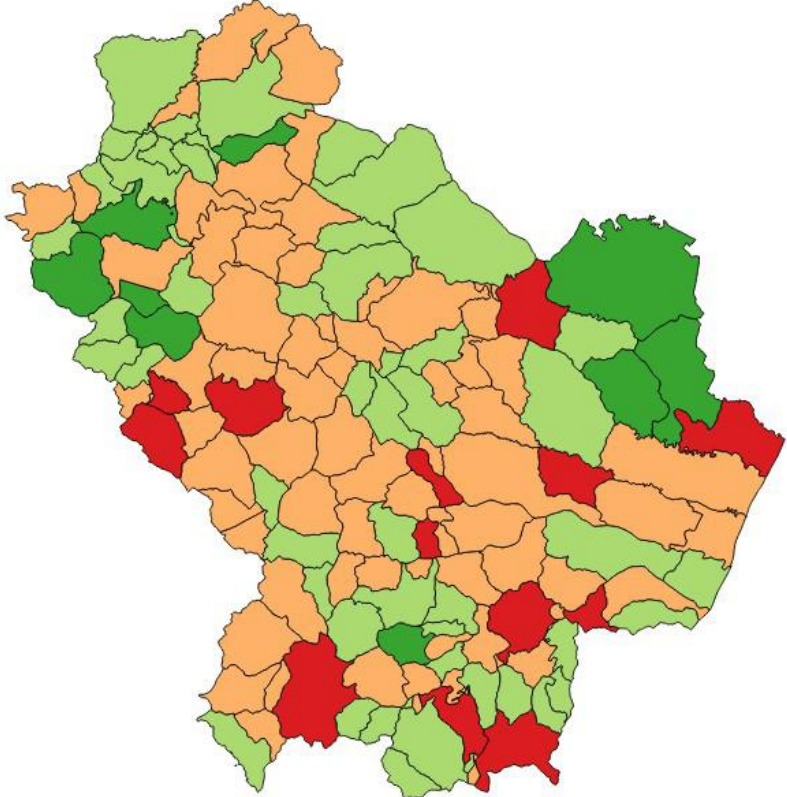
Periodo 2012-2017, riferimento regionale



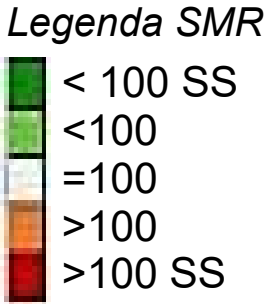
Maschi



Femmine



**Popolazione
totale**



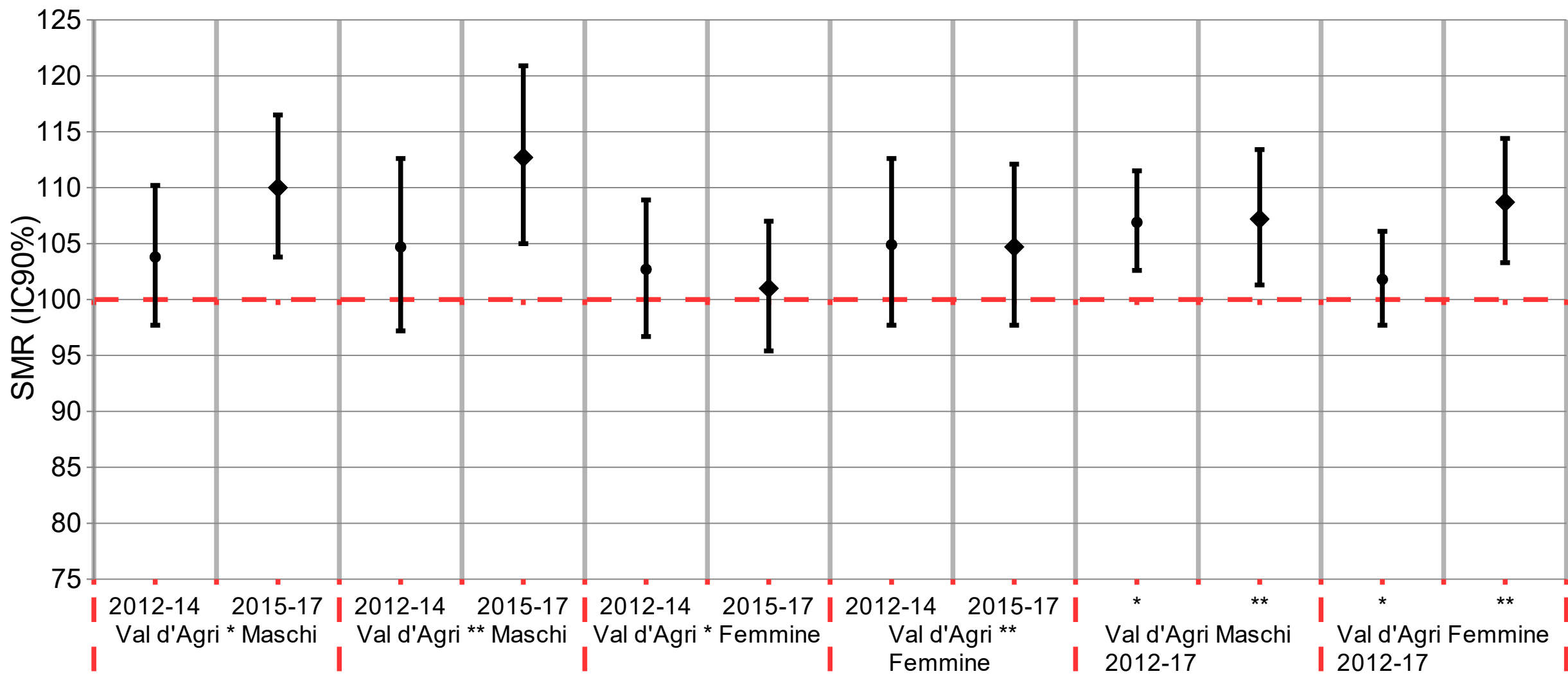
Elenco comuni Val d'Agri valutati (*)

- | | | | |
|-------------------------|-------------------------|---------------------------|--------------------------|
| 1. Abriola ** | 6. Grumento Nova ** | 11. Moliterno ** | 16. Sarconi |
| 2. Anzi | 7. Guardia Perticara ** | 12. Montemurro ** | 17. Sasso di Castalda ** |
| 3. Armento | 8. Laurenzana ** | 13. Paterno | 18. Spinoso |
| 4. Calvello ** | 9. Marsico Nuovo ** | 14. San Chirico Raparo | 19. Tramutola ** |
| 5. Corleto Perticara ** | 10. Marsicovetere | 15. San Martino d'Agri ** | 20. Viggiano ** |

(*) I venti comuni già analizzati nell' **Accordo di collaborazione ISS - Regione Basilicata** contributo dell'Ufficio di Statistica dell'ISS **“La descrizione del profilo di salute delle popolazioni della Val d'Agri attraverso lo studio dei dati sanitari correnti”**.

(**) I tredici comuni ulteriormente e congiuntamente analizzati nella presente relazione.

Rapporto Standardizzato di Mortalità SMR (IC90%) in specifici comuni della Val d'Agri (* or **) Riferimento regionale, periodi triennali 2012-14 e 2015-17 e intero periodo 2012-17. Maschi e Femmine.



Analisi mortalità: specifici comuni Valle d'Agri

MASCHI

Territorio	Popolaz. Media 2012-17	Decessi osservati 2012-17	SMR (IC90%) 2012-14	SMR (IC90%) 2015-17	SMR (IC90%) 2012-2017
Val d'Agri (*)	20.953,3	1.276	103,8 (97,7 ; 110,2)	110 (103,8 ; 116,5)	106,9 (102,6 ; 111,5)
Val d'Agri (**)	13.449,5	871	104,7 (97,2 ; 112,6)	112,7 (105 ; 120,9)	108,7 (103,3 ; 114,4)

FEMMINE

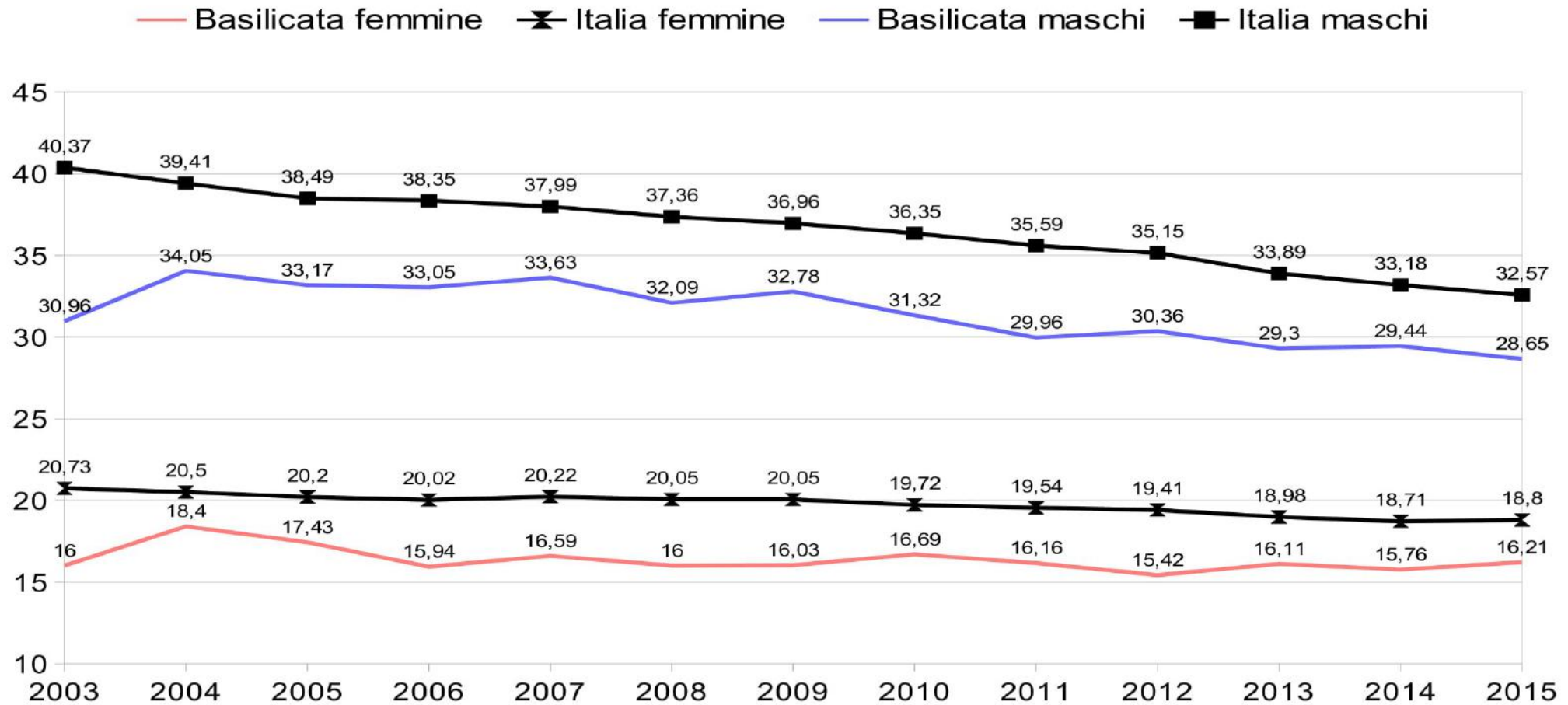
Territorio	Popolaz. Media 2012-17	Decessi osservati 2012-17	SMR (IC90%) 2012-14	SMR (IC90%) 2015-17	SMR (IC90%) 2012-2017
Val d'Agri (*)	22.052,3	1.359	102,7 (96,7 ; 108,9)	101 (95,4 ; 107)	101,8 (97,7 ; 106,1)
Val d'Agri (**)	14.313,5	965	104,9 (97,7 ; 112,6)	104,7 (97,7 ; 112,1)	104,8 (99,7 ; 110,1)

MASCHI+FEMMINE

Territorio	Popolaz. Media 2012-17	Decessi osservati 2012-17	SMR (IC90%) 2012-14	SMR (IC90%) 2015-17	SMR (IC90%) 2012-2017	DELTA DECESSI MEDIO ANNUI (IC90%) 2012-17
Val d'Agri (*)	43.005,7	2.635	103,2 (98,9 ; 107,7)	105,3 (101,1 ; 109,7)	104,3 (101,3 ; 107,4)	22 (7 ; 38)
Val d'Agri (**)	27.763,0	1.836	104,8 (99,6 ; 110,3)	108,5 (103,2 ; 113,9)	106,7 (103 ; 110,5)	23 (10 ; 36)

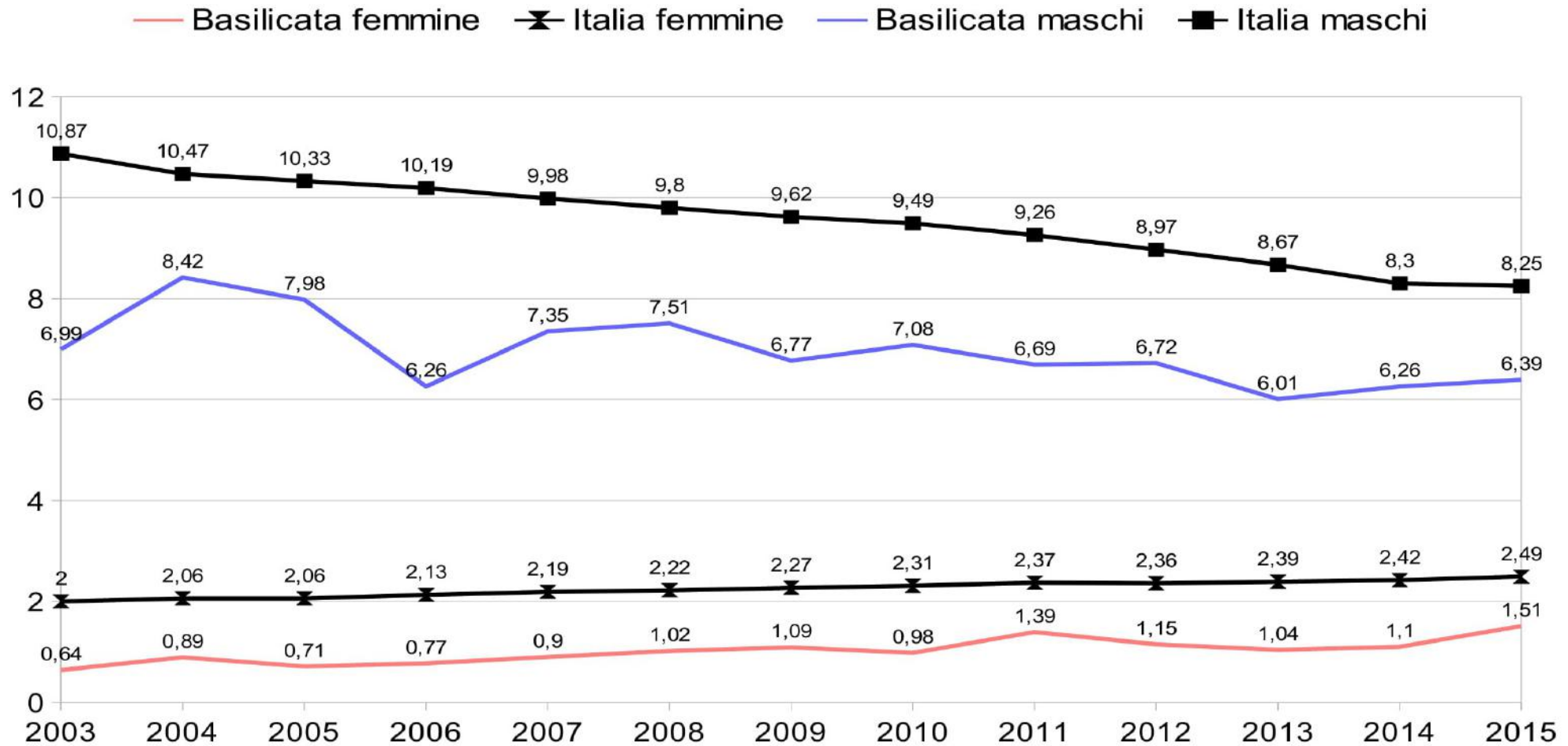
I dati Istat

TUMORI MALIGNI TASSO STD DI MORTALITA' (per 10.000 abitanti) - ISTAT



I dati Istat

TUMORI MALIGNI TRACHEA-BRONCHI-POLMONI:
TASSO STD DI MORTALITA' (per 10.000 abitanti) - ISTAT



Analisi della mortalità per gruppi ICD-10 delle cause iniziali di morte e territorio di residenza. Provincia di MATERA. Decessi osservati (OSS) e Rapporto Standardizzato di Mortalità (SMR) con intervalli di confidenza al 90% (IC90%). Maschi, Femmine e Maschi+Femmine. Periodi 2008-11 e 2012-15. Riferimento: decessi per cause e fasce d'età (0/1-4;/5-9/.../95+) dei residenti in Italia.

Provincia Popolazione di riferimento Sesso Periodo <i>Causa iniziale di morte - European Short List</i>	MATERA											
	ITALIA											
	MASCHI				FEMMINE				MASCHI+FEMMINE			
	2008-2011		2012-2015		2008-2011		2012-2015		2008-2011		2012-2015	
	OSS	SMR (IC90%)	OSS	SMR (IC90%)	OSS	SMR (IC90%)	OSS	SMR (IC90%)	OSS	SMR (IC90%)	OSS	SMR (IC90%)
ALCUNE MALATTIE INFETTIVE E PARASSITARIE	62	94,1 (75,3 ; 116,3)	69	76,2 (61,8 ; 93,1)	70	122,8 (99,7 ; 149,8)	73	85,7 (69,9 ; 104,2)	132	107,4 (92,5 ; 124,1)	142	80,8 (70 ; 92,9)
TUMORI	1.143	83,1 (79,1 ; 87,2)	1.166	85,3 (81,3 ; 89,6)	770	82 (77,2 ; 87,1)	839	86,4 (81,6 ; 91,5)	1.913	82,6 (79,6 ; 85,8)	2.005	85,8 (82,7 ; 89)
MALATTIE DEL SANGUE E DEGLI ORGANI EMATOPOIETICI ED ALCUNI DISTURBI DEL SISTEMA IMMUNITARIO	14	89,6 (54,2 ; 140,1)	21	124,9 (83,7 ; 179,9)	29	154,2 (110,3 ; 210,2)	22	104,2 (70,5 ; 148,8)	43	124,9 (95,3 ; 161,1)	43	113,4 (86,5 ; 146,2)
MALATTIE ENDOCRINE, NUTRIZIONALI E METABOLICHE	189	122,7 (108,4 ; 138,4)	223	134,1 (119,7 ; 149,9)	241	137,8 (123,5 ; 153,3)	273	147,2 (132,8 ; 162,7)	430	130,7 (120,5 ; 141,5)	496	141 (130,8 ; 151,9)
DISTURBI PSICHICI E COMPORTAMENTALI	39	54,3 (40,8 ; 71)	68	76,6 (62 ; 93,7)	70	64,8 (52,6 ; 79,1)	92	65,4 (54,6 ; 77,7)	109	60,6 (51,4 ; 71,1)	160	69,7 (60,9 ; 79,5)
MALATTIE DEL SISTEMA NERVOSO E DEGLI ORGANI DI SENSO	110	81,7 (69,3 ; 95,8)	130	85,4 (73,4 ; 98,7)	104	68,1 (57,5 ; 80,1)	128	72,4 (62,2 ; 83,9)	214	74,5 (66,3 ; 83,4)	258	78,4 (70,6 ; 86,9)
MALATTIE DEL SISTEMA CIRCOLATORIO	1.374	97,8 (93,5 ; 102,3)	1.535	108,1 (103,6 ; 112,8)	1.565	111,2 (106,6 ; 115,9)	1.800	121,1 (116,4 ; 125,9)	2.939	104,5 (101,3 ; 107,7)	3.335	114,8 (111,5 ; 118,1)
MALATTIE DEL SISTEMA RESPIRATORIO	271	84,7 (76,4 ; 93,7)	305	89,2 (81 ; 98,1)	180	92,6 (81,5 ; 104,8)	217	92,4 (82,4 ; 103,4)	451	87,7 (81 ; 94,8)	522	90,5 (84,1 ; 97,3)
MALATTIE DELL'APPARATO DIGERENTE	148	91,8 (79,7 ; 105,2)	152	97,4 (84,8 ; 111,4)	119	84,6 (72,2 ; 98,5)	137	97,6 (84,3 ; 112,5)	267	88,4 (79,7 ; 97,8)	289	97,5 (88,2 ; 107,5)
MALATTIE DELLA CUTE E DEL TESSUTO SOTTOCUTANEO	8	191,8 (95,5 ; 346,1)	3	OSS ≤ 5	4	OSS ≤ 5	9	102,8 (53,6 ; 179,4)	12	111,6 (64,4 ; 180,8)	12	86,6 (50 ; 140,3)
MALATTIE DEL SISTEMA OSTEOMUSCOLARE E DEL TESSUTO CONNETTIVO	10	75,3 (40,9 ; 127,7)	9	66,3 (34,6 ; 115,7)	27	97,3 (68,6 ; 134,1)	24	88,6 (61,1 ; 124,6)	37	90,2 (67,2 ; 118,6)	33	81,1 (59,4 ; 108,5)
MALATTIE DELL'APPARATO GENITOURINARIO	62	85,5 (68,5 ; 105,7)	74	88,6 (72,4 ; 107,5)	40	65,4 (49,4 ; 85,1)	75	97,3 (79,6 ; 117,9)	102	76,3 (64,3 ; 90)	149	92,8 (80,6 ; 106,3)
COMPLICAZIONI DELLA GRAVIDANZA, DEL PARTO E DEL PUERPERIO	0	-	0	-	0	OSS ≤ 5	0	OSS ≤ 5	0	ns	0	ns
ALCUNE CONDIZIONI MORBOSE CHE HANNO ORIGINE NEL PERIODO PERINATALE	8	110,5 (55 ; 199,4)	5	OSS ≤ 5	6	103,2 (44,9 ; 203,6)	7	144,4 (67,8 ; 271,3)	14	107,2 (64,8 ; 167,7)	12	110,6 (63,8 ; 179,2)
MALFORMAZIONI CONGENITE ED ANOMALIE CROMOSOMICHE	6	65,1 (28,3 ; 128,5)	5	OSS ≤ 5	6	76,1 (33,1 ; 150,1)	11	143,2 (80,3 ; 237,1)	12	70,2 (40,5 ; 113,7)	16	96,4 (60,4 ; 146,4)
SINTOMI, SEGNI, RISULTATI ANOMALI E CAUSE MAL DEFINITE	48	91,7 (71,1 ; 116,7)	52	83,5 (65,4 ; 105,2)	57	96,2 (76,2 ; 119,9)	66	82,7 (66,7 ; 101,5)	105	94,1 (79,5 ; 110,7)	118	83,1 (70,9 ; 96,8)
CAUSE ESTERNE DI TRAUMATISMO E AVVELENAMENTO	193	100,2 (88,7 ; 112,9)	199	109,3 (96,8 ; 122,9)	117	102,3 (87,3 ; 119,3)	128	110 (94,5 ; 127,4)	310	101 (91,8 ; 111)	327	109,6 (99,8 ; 120,1)
TOTALE	3.685	90,9 (88,4 ; 93,4)	4.016	96,5 (94 ; 99,1)	3.405	98 (95,2 ; 100,8)	3.901	103,7 (100,9 ; 106,4)	7.090	94,1 (92,3 ; 96)	7.917	99,9 (98,1 ; 101,8)

Analisi della mortalità per gruppi ICD-10 delle cause iniziali di morte e territorio di residenza. Provincia di POTENZA. Decessi osservati (OSS) e Rapporto Standardizzato di Mortalità (SMR) con intervalli di confidenza al 90% (IC90%). Maschi, Femmine e Maschi+Femmine. Periodi 2008-11 e 2012-15. Riferimento: decessi per cause e fasce d'età (0/1-4;/5-9/.../95+) dei residenti in Italia.

Provincia Popolazione di riferimento Sesso Periodo Causa iniziale di morte - European Short List	POTENZA											
	ITALIA											
	MASCHI				FEMMINE				MASCHI+FEMMINE			
	2008-2011		2012-2015		2008-2011		2012-2015		2008-2011		2012-2015	
	OSS	SMR (IC90%)	OSS	SMR (IC90%)	OSS	SMR (IC90%)	OSS	SMR (IC90%)	OSS	SMR (IC90%)	OSS	SMR (IC90%)
ALCUNE MALATTIE INFETTIVE E PARASSITARIE	107	82,3 (69,7 ; 96,7)	135	76,6 (66 ; 88,3)	107	87,3 (73,9 ; 102,6)	151	82,7 (72 ; 94,7)	214	84,8 (75,5 ; 94,9)	286	79,7 (72,1 ; 87,9)
TUMORI	2.347	86,9 (84 ; 89,9)	2.343	88,6 (85,7 ; 91,7)	1.617	82,9 (79,5 ; 86,3)	1.638	82,4 (79,1 ; 85,8)	3.964	85,2 (83 ; 87,5)	3.981	86 (83,7 ; 88,2)
MALATTIE DEL SANGUE E DEGLI ORGANI EMATOPOIETICI ED ALCUNI DISTURBI DEL SISTEMA IMMUNITARIO	26	83,5 (58,5 ; 115,8)	35	107 (79,1 ; 141,9)	29	69,6 (49,8 ; 94,9)	57	122,6 (97,1 ; 152,8)	55	75,5 (59,6 ; 94,5)	92	116,2 (97 ; 138,1)
MALATTIE ENDOCRINE, NUTRIZIONALI E METABOLICHE	361	118,3 (108,2 ; 129,1)	402	124,3 (114,3 ; 135)	501	130,1 (120,6 ; 140)	533	131,8 (122,5 ; 141,5)	862	124,9 (117,9 ; 132,1)	935	128,4 (121,6 ; 135,6)
DISTURBI PSICHICI E COMPORTAMENTALI	120	83,2 (71,1 ; 96,8)	142	81,4 (70,5 ; 93,6)	189	75,8 (66,9 ; 85,5)	230	71,4 (63,9 ; 79,7)	309	78,5 (71,3 ; 86,2)	372	74,9 (68,7 ; 81,7)
MALATTIE DEL SISTEMA NERVOSO E DEGLI ORGANI DI SENSO	265	99,2 (89,4 ; 109,8)	286	96 (86,9 ; 105,9)	315	93,8 (85,3 ; 103)	312	81,4 (74 ; 89,4)	580	96,2 (89,7 ; 103)	598	87,8 (82 ; 93,9)
MALATTIE DEL SISTEMA CIRCOLATORIO	2.948	105,1 (101,9 ; 108,3)	2.985	107,7 (104,4 ; 111)	3.388	106 (103 ; 109,1)	3.591	107,4 (104,4 ; 110,4)	6.336	105,6 (103,4 ; 107,8)	6.576	107,5 (105,3 ; 109,7)
MALATTIE DEL SISTEMA RESPIRATORIO	716	111,5 (104,8 ; 118,6)	751	112,2 (105,5 ; 119,1)	445	101,3 (93,5 ; 109,6)	536	102,1 (94,9 ; 109,6)	1.161	107,4 (102,2 ; 112,7)	1.287	107,7 (102,8 ; 112,8)
MALATTIE DELL'APPARATO DIGERENTE	413	129,8 (119,5 ; 140,8)	400	132 (121,3 ; 143,4)	306	99,8 (90,6 ; 109,7)	329	108,7 (99 ; 119,1)	719	115,1 (108,1 ; 122,4)	729	120,4 (113,1 ; 127,9)
MALATTIE DELLA CUTE E DEL TESSUTO SOTTOCUTANEO	7	83,6 (39,2 ; 157,1)	9	90,4 (47,2 ; 157,8)	10	66,7 (36,2 ; 113,1)	12	61 (35,2 ; 98,8)	17	72,7 (46,3 ; 109,1)	21	70,9 (47,5 ; 102,1)
MALATTIE DEL SISTEMA OSTEOMUSCOLARE E DEL TESSUTO CONNETTIVO	26	98,1 (68,7 ; 136,1)	18	68,2 (44,1 ; 101,2)	64	105,1 (84,5 ; 129,4)	42	71,3 (54,2 ; 92,2)	90	103 (85,8 ; 122,7)	60	70,4 (56,1 ; 87,2)
MALATTIE DELL'APPARATO GENITOURINARIO	130	89,5 (77 ; 103,5)	176	107,7 (94,7 ; 122)	134	98 (84,5 ; 113,2)	204	118,9 (105,6 ; 133,6)	264	93,6 (84,3 ; 103,7)	380	113,4 (104 ; 123,5)
COMPLICAZIONI DELLA GRAVIDANZA, DEL PARTO E DEL PUERPERIO	0	-	0	-	0	OSS ≤ 5	0	OSS ≤ 5	0	ns	0	ns
ALCUNE CONDIZIONI MORBOSE CHE HANNO ORIGINE NEL PERIODO PERINATALE	16	122 (76,5 ; 185,2)	10	93,7 (50,8 ; 159)	13	127,4 (75,3 ; 202,5)	12	145,4 (83,9 ; 235,6)	29	124,3 (88,9 ; 169,5)	22	116,3 (78,7 ; 166)
MALFORMAZIONI CONGENITE ED ANOMALIE CROMOSOMICHE	22	127,1 (86,1 ; 181,5)	22	132,1 (89,4 ; 188,7)	14	93,7 (56,6 ; 146,5)	19	131 (85,8 ; 192,2)	36	111,6 (82,9 ; 147,4)	41	131,6 (99,7 ; 170,7)
SINTOMI, SEGNI, RISULTATI ANOMALI E CAUSE MAL DEFINITE	128	122 (104,8 ; 141,3)	101	84,7 (71,3 ; 99,9)	117	83,9 (71,6 ; 97,8)	120	64,2 (54,8 ; 74,7)	245	100,2 (89,9 ; 111,4)	221	72,2 (64,4 ; 80,7)
CAUSE ESTERNE DI TRAUMATISMO E AVVELENAMENTO	379	100,9 (92,5 ; 109,9)	370	105,7 (96,8 ; 115,2)	296	118,2 (107,1 ; 130,1)	284	112,2 (101,5 ; 123,8)	675	107,8 (101,1 ; 114,9)	654	108,4 (101,6 ; 115,7)
TOTALE	8.011	99,7 (97,9 ; 101,5)	8.185	101,2 (99,4 ; 103)	7.545	98,6 (96,7 ; 100,4)	8.070	98,3 (96,5 ; 100,1)	15.556	99,1 (97,8 ; 100,5)	16.255	99,7 (98,4 ; 101)

Provincia	POTENZA											
	2012-2015											
	Italia											
Periodo	osservati			attesi			SMR (IC90)			delta osservati - attesi		
Popolazione di riferimento	maschi	femmine	totale	maschi	femmine	totale	maschi	femmine	totale	maschi	femmine	totale
Tipo dato												
Sesso												
Causa iniziale di morte - European Short List												
ALCUNE MALATTIE INFETTIVE E PARASSITARIE	135	151	286	176,4	182,6	358,9	78,6 (66 ; 88,3)	82,7 (72 ; 94,7)	79,7 (72,1 ; 87,9)	-41,4	-31,6	-72,9
Sub 1) tubercolosi	6	2	8	4,6	3,1	7,7	129,6 (56,5 ; 255,9)	Oss. ≤ 5	103,6 (51,6 ; 187)	1,4	-1,1	0,3
Sub 2) aids (malattia da hiv)	10	3	13	14,3	4,1	18,4	69,9 (37,9 ; 118,5)	Oss. ≤ 5	70,6 (41,8 ; 112,3)	-4,3	-1,1	-5,4
Sub 3) epatite virale	47	51	98	36,3	39,8	76,1	129,4 (100 ; 165)	128,1 (100,1 ; 161,7)	128,7 (108,1 ; 152,2)	10,7	11,2	21,9
Sub 4) altre malattie infettive e parassitarie	72	95	167	121,1	135,6	256,6	59,5 (48,4 ; 72,3)	70,1 (58,7 ; 83,1)	65,1 (57 ; 74)	-49,1	-40,6	-89,6
TUMORI	2.343	1.638	3.981	2.643,2	1.988,1	4.631,3	88,6 (85,7 ; 91,7)	82,4 (79,1 ; 85,8)	86 (83,7 ; 88,2)	-300,2	-350,1	-650,3
Sub 1) tumori maligni	2.236	1.550	3.786	2.519,9	1.889,7	4.409,6	88,7 (85,7 ; 91,9)	82 (78,6 ; 85,5)	85,9 (83,6 ; 88,2)	-283,9	-339,7	-623,6
<i>di cui tumori maligni delle labbra, cavità orale e faringe</i>	64	13	77	50,7	22,9	73,6	126,3 (101,5 ; 155,6)	56,7 (33,6 ; 90,2)	104,7 (85,8 ; 126,5)	13,3	-9,9	3,4
<i>di cui tumori maligni dell'esofago</i>	34	2	36	35,4	11,8	47,2	95,9 (70,6 ; 127,7)	Oss. ≤ 5	76,3 (56,6 ; 100,7)	-1,4	-9,8	-11,2
<i>di cui tumori maligni dello stomaco</i>	169	118	287	150,0	102,9	252,9	112,7 (98,8 ; 128)	114,7 (97,9 ; 133,6)	113,5 (102,7 ; 125,1)	19,0	15,1	34,1
<i>di cui tumori maligni del colon, del retto e dell'ano</i>	250	196	446	273,1	223,6	496,7	91,5 (82,2 ; 101,6)	87,7 (77,6 ; 98,7)	89,8 (82,9 ; 97,1)	-23,1	-27,6	-50,7
<i>di cui tumori maligni del fegato e dei dotti biliari intraepatici</i>	178	80	258	169,9	86,8	256,7	104,8 (92,2 ; 118,6)	92,1 (75,9 ; 111)	100,5 (90,4 ; 111,4)	8,1	-6,8	1,3
<i>di cui tumori maligni del pancreas</i>	120	97	217	140,7	146,9	287,6	85,3 (72,9 ; 99,2)	66 (55,4 ; 78,2)	75,5 (67,2 ; 84,4)	-20,7	-49,9	-70,6
<i>di cui tumori maligni della laringe</i>	52	3	55	35,9	4,2	40,0	145 (113,6 ; 182,7)	Oss. ≤ 5	137,5 (108,5 ; 172,1)	16,1	-1,2	15,0
<i>di cui tumori maligni della trachea, dei bronchi e dei polmoni</i>	464	111	575	641,7	228,9	870,6	72,3 (66,9 ; 78,1)	48,5 (41,2 ; 56,8)	66 (61,6 ; 70,8)	-177,7	-117,9	-295,6
<i>di cui melanomi maligni della cute</i>	21	8	29	29,8	20,3	50,1	70,4 (47,2 ; 101,4)	39,5 (19,6 ; 71,2)	57,9 (41,4 ; 78,9)	-8,8	-12,3	-21,1
<i>di cui tumori maligni del seno</i>	3	189	192	3,4	305,7	309,1	Oss. ≤ 5	61,8 (54,6 ; 69,7)	62,1 (54,9 ; 70)	-0,4	-116,7	-117,1
<i>di cui tumori maligni della cervice uterina</i>	0	10	10	0,0	10,8	10,8	ns	92,3 (50,1 ; 156,5)	ns	0,0	-0,8	-0,8
<i>di cui tumori maligni di altre parti dell'utero</i>	0	69	69	0,0	63,1	63,1	ns	109,4 (88,7 ; 133,7)	ns	0,0	5,9	5,9
<i>di cui tumori maligni dell'ovaio</i>	0	95	95	0,0	81,0	81,0	ns	117,3 (98,3 ; 139,1)	ns	0,0	14,0	14,0
<i>di cui tumori maligni della prostata</i>	188	0	188	202,5	0,0	202,5	92,8 (82 ; 104,8)	ns	ns	-14,5	0,0	-14,5
<i>di cui tumori maligni del rene</i>	41	15	56	57,3	31,4	88,7	71,6 (54,2 ; 92,8)	47,8 (29,5 ; 73,6)	63,2 (49,9 ; 78,9)	-16,3	-16,4	-32,7
<i>di cui tumori maligni della vescica</i>	140	36	176	121,1	31,9	153,0	115,6 (100 ; 133)	113 (83,9 ; 149,2)	115 (101,1 ; 130,3)	18,9	4,1	23,0
<i>di cui tumori maligni del cervello e del sistema nervoso centrale</i>	49	49	98	57,5	45,9	103,4	85,3 (66,3 ; 108,2)	106,8 (83 ; 135,5)	94,6 (79,6 ; 112,2)	-8,5	3,1	-5,4
<i>di cui tumori maligni della tiroide</i>	5	12	17	5,9	8,5	14,4	Oss. ≤ 5	141,6 (81,7 ; 229,4)	118,1 (75,3 ; 177,2)	-0,9	3,5	2,6
<i>di cui morbo di hodgkin e linfomi</i>	68	49	117	73,3	60,0	133,3	92,8 (75,1 ; 113,5)	81,6 (63,4 ; 103,6)	87,8 (74,9 ; 102,3)	-5,3	-11,0	-16,3
<i>di cui leucemia</i>	78	93	171	90,2	69,0	159,2	86,5 (71 ; 104,4)	134,8 (112,6 ; 160,1)	107,4 (94,3 ; 121,9)	-12,2	24,0	11,8
<i>di cui altri tumori maligni del tessuto linfatico/ematopoietico</i>	37	37	74	48,5	44,7	93,2	76,3 (56,9 ; 100,4)	82,7 (61,7 ; 108,8)	79,4 (64,8 ; 96,3)	-11,5	-7,7	-19,2
<i>di cui altri tumori maligni</i>	275	268	543	333,0	289,5	622,5	82,6 (74,6 ; 91,3)	92,6 (83,5 ; 102,4)	87,2 (81,2 ; 93,6)	-58,0	-21,5	-79,5
Sub 2) tumori non maligni (benigni e di comportamento incerto)	107	88	195	123,3	98,4	221,7	86,8 (73,4 ; 101,9)	89,4 (74,3 ; 106,8)	87,9 (77,8 ; 99)	-16,3	-10,4	-26,7

Provincia Periodo Popolazione di riferimento Tipo dato Sesso Causa iniziale di morte - European Short List	POTENZA 2012-2015 Italia											
	osservati			attesi			SMR (IC90)			delta osservati - attesi		
	maschi	femmine	totale	maschi	femmine	totale	maschi	femmine	totale	maschi	femmine	totale
MALATTIE DEL SANGUE E DEGLI ORGANI EMATOPOIETICI ED ALCUNI DISTURBI DEL SISTEMA IMMUNITARIO	35	57	92	32,7	46,5	79,2	107 (79,1 ; 141,9)	122,6 (97,1 ; 152,8)	116,2 (97 ; 138,1)	2,3	10,5	12,8
MALATTIE ENDOCRINE, NUTRIZIONALI E METABOLICHE	402	533	935	323,4	404,5	727,9	124,3 (114,3 ; 135)	131,8 (122,5 ; 141,5)	128,4 (121,6 ; 135,6)	78,6	128,5	207,1
Sub 1) diabete mellito	309	428	737	255,6	309,7	565,3	120,9 (109,8 ; 132,8)	138,2 (127,4 ; 149,7)	130,4 (122,6 ; 138,6)	53,4	118,3	171,7
Sub 2) altre malattie endocrine, nutrizionali e metaboliche	93	105	198	67,8	94,8	162,6	137,2 (114,6 ; 163)	110,7 (93,6 ; 130,2)	121,7 (107,9 ; 137)	25,2	10,2	35,4
DISTURBI PSICHICI E COMPORTAMENTALI	142	230	372	174,3	322,0	496,4	81,4 (70,5 ; 93,6)	71,4 (63,9 ; 79,7)	74,9 (68,7 ; 81,7)	-32,3	-92,0	-124,4
Sub 1) demenza	113	212	325	151,5	302,5	454,0	74,6 (63,4 ; 87,2)	70,1 (62,4 ; 78,5)	71,6 (65,2 ; 78,5)	-38,5	-90,5	-129,0
Sub 2) abuso di alcool (compresa psicosi alcolica)	5	1	6	4,4	1,1	5,5	Oss. ≤ 5	Oss. ≤ 5	109,7 (47,8 ; 216,5)	0,6	-0,1	0,5
Sub 3) dipendenza da droghe, tossicomania	1	0	1	2,5	0,4	2,9	Oss. ≤ 5	Oss. ≤ 5	Oss. ≤ 5	-1,5	-0,4	-1,9
Sub 4) altri disturbi psichici e comportamentali	23	17	40	15,9	18,0	34,0	144,3 (98,6 ; 204,5)	94,2 (60 ; 141,3)	117,7 (88,9 ; 153,2)	7,1	-1,0	6,0
MALATTIE DEL SISTEMA NERVOSO E DEGLI ORGANI DI SENSO	286	312	598	297,9	383,4	681,2	96 (86,9 ; 105,9)	81,4 (74 ; 89,4)	87,8 (82 ; 93,9)	-11,9	-71,4	-83,2
Sub 1) morbo di parkinson	72	57	129	78,6	66,6	145,1	91,7 (74,6 ; 111,5)	85,6 (67,9 ; 106,8)	88,9 (76,4 ; 102,9)	-6,6	-9,6	-16,1
Sub 2) malattia di alzheimer	119	171	290	103,8	193,7	297,5	114,7 (98 ; 133,5)	88,3 (77,5 ; 100,2)	97,5 (88,3 ; 107,4)	15,2	-22,7	-7,5
Sub 3) altre malattie del sistema nervoso e degli organi di senso	95	84	179	115,5	123,1	238,6	82,2 (68,9 ; 97,5)	68,3 (56,5 ; 81,8)	75 (66 ; 84,9)	-20,5	-39,1	-59,6
MALATTIE DEL SISTEMA CIRCOLATORIO	2.985	3.591	6.576	2.772,5	3.344,5	6.117,0	107,7 (104,4 ; 111)	107,4 (104,4 ; 110,4)	107,5 (105,3 ; 109,7)	212,5	246,5	459,0
Sub 1) malattie ischemiche del cuore	979	809	1.788	1.021,5	917,8	1.939,4	95,8 (90,9 ; 101)	88,1 (83,1 ; 93,4)	92,2 (88,6 ; 95,9)	-42,5	-108,8	-151,4
<i>di cui infarto miocardico acuto</i>	413	275	688	394,0	297,1	691,2	104,8 (96,5 ; 113,7)	92,6 (83,6 ; 102,3)	99,5 (93,4 ; 106)	19,0	-22,1	-3,2
<i>di cui altre malattie ischemiche del cuore</i>	566	534	1.100	627,5	620,7	1.248,2	90,2 (84,1 ; 96,7)	86 (80 ; 92,4)	88,1 (83,8 ; 92,6)	-61,5	-86,7	-148,2
Sub 2) altre malattie del cuore	605	774	1.379	596,9	759,0	1.356,0	101,4 (94,7 ; 108,4)	102 (96 ; 108,2)	101,7 (97,2 ; 106,3)	8,1	15,0	23,0
Sub 3) malattie cerebrovascolari	706	985	1.691	666,5	940,2	1.606,7	105,9 (99,5 ; 112,7)	104,8 (99,3 ; 110,4)	105,2 (101,1 ; 109,6)	39,5	44,8	84,3
Sub 4) altre malattie del sistema circolatorio	695	1.023	1.718	487,5	727,4	1.214,9	142,6 (133,8 ; 151,8)	140,6 (133,5 ; 148,1)	141,4 (135,8 ; 147,2)	207,5	295,6	503,1
MALATTIE DEL SISTEMA RESPIRATORIO	751	536	1.287	669,5	525,2	1.194,7	112,2 (105,5 ; 119,1)	102,1 (94,9 ; 109,6)	107,7 (102,8 ; 112,8)	81,5	10,8	92,3
Sub 1) influenza	1	2	3	4,7	7,3	12,0	Oss. ≤ 5	Oss. ≤ 5	Oss. ≤ 5	-3,7	-5,3	-9,0
Sub 2) polmonite	80	62	142	132,9	133,0	265,9	60,2 (49,6 ; 72,5)	46,6 (37,3 ; 57,6)	53,4 (46,2 ; 61,4)	-52,9	-71,0	-123,9
Sub 3) malattie croniche delle basse vie respiratorie	478	306	784	359,0	226,8	585,8	133,2 (123,3 ; 143,6)	134,9 (122,5 ; 148,3)	133,8 (126,1 ; 142)	119,0	79,2	198,2
<i>di cui asma</i>	5	9	14	3,7	6,6	10,3	Oss. ≤ 5	135,6 (70,7 ; 236,6)	135,8 (82,1 ; 212,3)	1,3	2,4	3,7
<i>di cui altre malattie croniche delle basse vie respiratorie</i>	473	297	770	355,3	220,2	575,5	133,1 (123,2 ; 143,7)	134,9 (122,3 ; 148,5)	133,8 (126 ; 142)	117,7	76,8	194,5
Sub 4) altre malattie del sistema respiratorio	192	166	358	172,9	158,1	331,0	111,1 (98,2 ; 125,2)	105 (92 ; 119,5)	108,2 (98,9 ; 118,1)	19,1	7,9	27,0

Ambiente e salute nel mezzogiorno d'Italia. Matera, 9 febbraio 2019. Antonello Russo

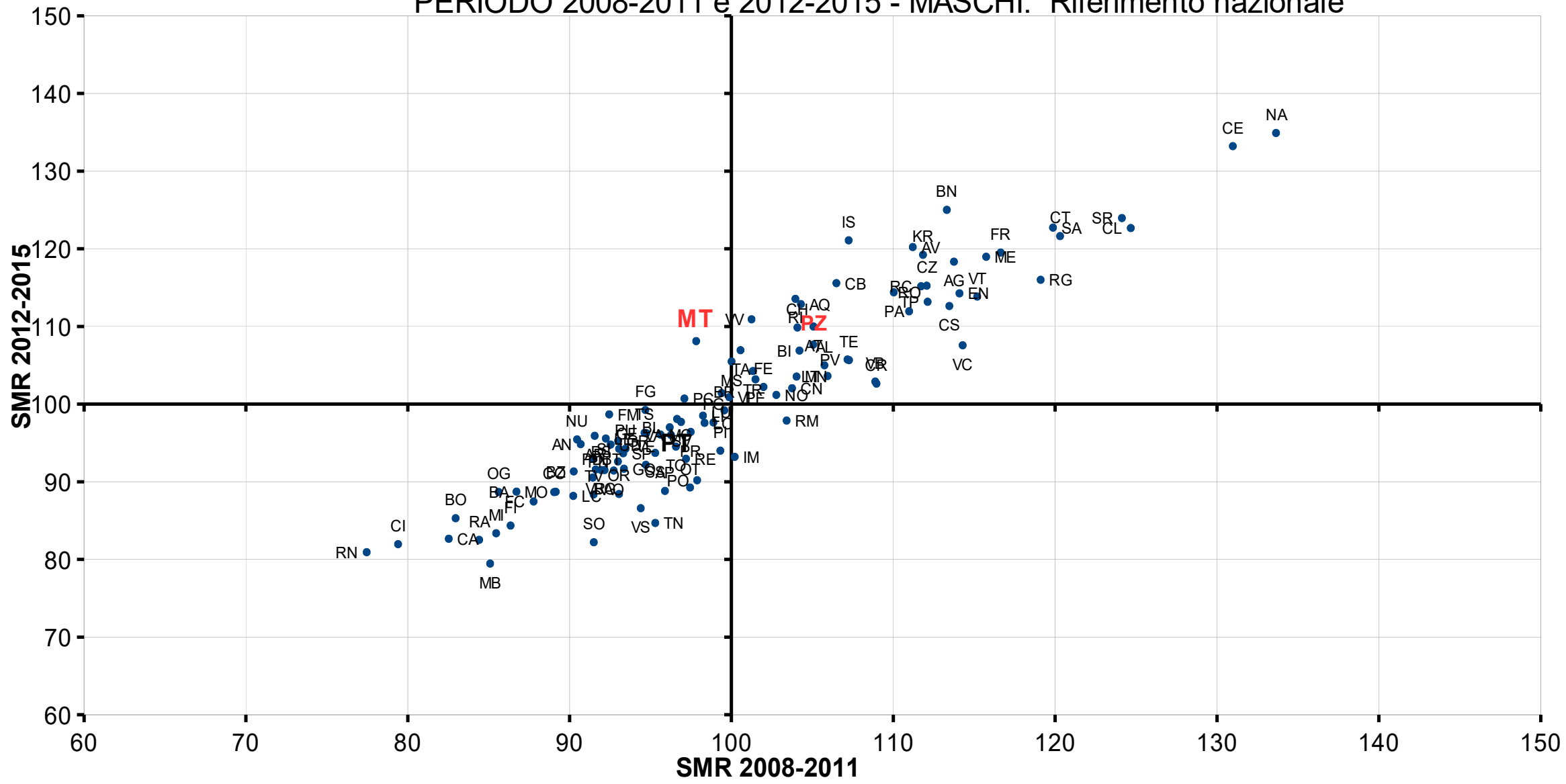
Provincia Periodo Popolazione di riferimento Tipo dato Sesso Causa iniziale di morte - European Short List	POTENZA 2012-2015 Italia											
	osservati			attesi			SMR (IC90)			delta osservati - attesi		
	maschi	femmine	totale	maschi	femmine	totale	maschi	femmine	totale	maschi	femmine	totale
MALATTIE DELL'APPARATO DIGERENTE	400	329	729	303,0	302,7	605,7	132 (121,3 ; 143,4)	108,7 (99 ; 119,1)	120,4 (113,1 ; 127,9)	97,0	26,3	123,3
Sub 1) ulcera dello stomaco, duodeno e digiuno	9	9	18	9,8	8,3	18,1	91,7 (47,8 ; 160)	108,9 (56,8 ; 190)	99,5 (64,3 ; 147,6)	-0,8	0,7	-0,1
Sub 2) cirrosi, fibrosi ed epatite cronica	158	67	225	94,9	60,6	155,5	166,5 (145,3 ; 190)	110,6 (89,4 ; 135,5)	144,7 (129,2 ; 161,6)	63,1	6,4	69,5
Sub 3) altre malattie dell'apparato digerente	233	253	486	198,3	233,9	432,1	117,5 (105,1 ; 131)	108,2 (97,2 ; 120,1)	112,5 (104,2 ; 121,2)	34,7	19,1	53,9
MALATTIE DELLA CUTE E DEL TESSUTO SOTTOCUTANEO	9	12	21	10,0	19,7	29,6	90,4 (47,2 ; 157,8)	61 (35,2 ; 98,8)	70,9 (47,5 ; 102,1)	-1,0	-7,7	-8,6
MALATTIE DEL SISTEMA OSTEOMUSCOLARE E DEL TESSUTO CONNETTIVO	18	42	60	26,4	58,9	85,3	68,2 (44,1 ; 101,2)	71,3 (54,2 ; 92,2)	70,4 (56,1 ; 87,2)	-8,4	-16,9	-25,3
Sub 1) artrite reumatoide a osteoartrosi	5	13	18	5,4	18,6	23,9	Oss. ≤ 5	70,1 (41,5 ; 111,4)	75,3 (48,7 ; 111,6)	-0,4	-5,6	-5,9
Sub 2) altre malattie del sistema osteomuscolare e del tessuto connettivo	13	29	42	21,0	40,3	61,4	61,9 (36,6 ; 98,4)	71,9 (51,4 ; 98)	68,4 (52 ; 88,5)	-8,0	-11,3	-19,4
MALATTIE DELL'APPARATO GENITOURINARIO	176	204	380	163,5	171,5	335,0	107,7 (94,7 ; 122)	118,9 (105,6 ; 133,6)	113,4 (104 ; 123,5)	12,5	32,5	45,0
Sub 1) malattie del rene e dell'uretere	147	191	338	134,9	143,4	278,3	109 (94,6 ; 125)	133,2 (117,7 ; 150,1)	121,4 (110,8 ; 132,9)	12,1	47,6	59,7
Sub 2) altre malattie dell'apparato genitourinario	29	13	42	28,6	28,1	56,6	101,5 (72,6 ; 138,4)	46,3 (27,4 ; 73,6)	74,1 (56,4 ; 95,9)	0,4	-15,1	-14,6
COMPLICAZIONI DELLA GRAVIDANZA, DEL PARTO E DEL PUERPERIO	0	0	0	0,0	0,3	0,3	ns	Oss. ≤ 5	ns	0,0	-0,3	-0,3
ALCUNE CONDIZIONI MORBOSE CHE HANNO ORIGINE NEL PERIODO PERINATALE	10	12	22	10,7	8,3	18,9	93,7 (50,8 ; 159)	145,4 (83,9 ; 235,6)	116,3 (78,7 ; 166)	-0,7	3,7	3,1
MALFORMAZIONI CONGENITE ED ANOMALIE CROMOSOMICHE	22	19	41	16,7	14,5	31,2	132,1 (89,4 ; 188,7)	131 (85,8 ; 192,2)	131,6 (99,7 ; 170,7)	5,3	4,5	9,8
SINTOMI, SEGNI, RISULTATI ANOMALI E CAUSE MAL DEFINITE	101	120	221	119,3	187,0	306,3	84,7 (71,3 ; 99,9)	64,2 (54,8 ; 74,7)	72,2 (64,4 ; 80,7)	-18,3	-67,0	-85,3
Sub 1) sindrome della morte improvvisa nell'infanzia	0	0	0	0,2	0,1	0,4	Oss. ≤ 5	Oss. ≤ 5	Oss. ≤ 5	-0,2	-0,1	-0,4
Sub 2) cause sconosciute e non specificate	42	22	64	33,0	18,2	51,2	127,1 (96,7 ; 164,4)	121,2 (82,1 ; 173,1)	125 (100,5 ; 153,9)	9,0	3,8	12,8
Sub 3) altri sintomi, segni, risultati anomali e cause mal definite	59	98	157	86,0	168,7	254,7	68,6 (54,6 ; 85,2)	58,1 (48,8 ; 68,7)	61,6 (53,8 ; 70,4)	-27,0	-70,7	-97,7
CAUSE ESTERNE DI TRAUMATISMO E AVVELENAMENTO	370	284	654	350,0	253,1	603,1	105,7 (96,8 ; 115,2)	112,2 (101,5 ; 123,8)	108,4 (101,6 ; 115,7)	20,0	30,9	50,9
Sub 1) incidenti	274	258	532	255,6	220,0	475,6	107,2 (96,8 ; 118,5)	117,3 (105,5 ; 130)	111,8 (104 ; 120,2)	18,4	38,0	56,4
di cui incidenti di trasporto	79	18	97	74,1	20,2	94,2	106,7 (87,7 ; 128,6)	89,3 (57,7 ; 132,4)	103 (86,4 ; 121,9)	4,9	-2,2	2,8
di cui cadute accidentali	42	18	60	55,7	47,9	103,6	75,3 (57,3 ; 97,4)	37,6 (24,3 ; 55,7)	57,9 (46,2 ; 71,8)	-13,7	-29,9	-43,6
di cui annegamento e sommersione accidentali	3	2	5	5,8	1,5	7,3	Oss. ≤ 5	Oss. ≤ 5	Oss. ≤ 5	-2,8	0,5	-2,3
di cui avvelenamento accidentale	3	5	8	7,9	3,9	11,7	Oss. ≤ 5	Oss. ≤ 5	68,1 (33,9 ; 122,9)	-4,9	1,1	-3,7
di cui altri incidenti	147	215	362	112,2	146,5	258,7	131,1 (113,8 ; 150,3)	146,7 (130,7 ; 164,3)	139,9 (128,1 ; 152,6)	34,8	68,5	103,3
Sub 2) suicidio e autolesione intenzionale	87	22	109	81,4	22,7	104,1	106,8 (88,7 ; 127,7)	97 (65,7 ; 138,5)	104,7 (88,8 ; 122,7)	5,6	-0,7	4,9
Sub 3) omicidio, aggressione	5	0	5	6,4	3,0	9,4	Oss. ≤ 5	Oss. ≤ 5	Oss. ≤ 5	-1,4	-3,0	-4,4
Sub 4) eventi di intento indeterminato	0	0	0	0,1	0,0	0,1	Oss. ≤ 5	Oss. ≤ 5	Oss. ≤ 5	-0,1	0,0	-0,1
Sub 5) altre cause esterne di traumatismo e avvelenamento	4	4	8	6,5	7,4	13,8	Oss. ≤ 5	Oss. ≤ 5	57,8 (28,8 ; 104,3)	-2,5	-3,4	-5,8
TOTALE	8.185	8.070	16.255	8.089,3	8.212,8	16.302,0	101,2 (99,4 ; 103)	98,3 (96,5 ; 100,1)	99,7 (98,4 ; 101)	95,7	-142,8	-47,0

Provincia		MATERA											
Periodo		2012-2015											
Popolazione di riferimento		Italia											
Tipo dato													
Sesso													
Causa iniziale di morte - European Short List		maschi	osservati femmine	totale	maschi	attesi femmine	totale	maschi	SMR (IC90) femmine	totale	delta osservati - attesi		
											maschi	femmine	totale
ALCUNE MALATTIE INFETTIVE E PARASSITARIE		69	73	142	90,5	85,1	175,7	76,2 (61,8 ; 93,1)	85,7 (69,9 ; 104,2)	80,8 (70 ; 92,9)	-21,5	-12,1	-33,7
Sub 1) tubercolosi		1	1	2	2,4	1,6	3,8	Oss. ≤ 5	Oss. ≤ 5	Oss. ≤ 5	-1,4	-0,5	-1,8
Sub 2) aids (malattia da hiv)		3	0	3	7,4	2,1	9,6	Oss. ≤ 5	Oss. ≤ 5	Oss. ≤ 5	-4,4	-2,1	-6,6
Sub 3) epatite virale		31	33	64	18,7	19,1	37,8	165,4 (119,8 ; 223,3)	173 (126,6 ; 231,3)	169,2 (136 ; 208,4)	12,3	13,9	26,2
Sub 4) altre malattie infettive e parassitarie		34	39	73	62,0	62,5	124,5	54,8 (40,3 ; 73)	62,4 (46,9 ; 81,5)	58,6 (47,8 ; 71,3)	-28,0	-23,5	-51,5
TUMORI		1.166	839	2.005	1.366,5	970,9	2.337,4	85,3 (81,3 ; 89,6)	86,4 (81,6 ; 91,5)	85,8 (82,7 ; 89)	-200,5	-131,9	-332,4
Sub 1) tumori maligni		1.111	790	1.901	1.303,4	924,8	2.228,2	85,2 (81,1 ; 89,6)	85,4 (80,5 ; 90,6)	85,3 (82,1 ; 88,6)	-192,4	-134,8	-327,2
<i>di cui tumori maligni delle labbra, cavità orale e faringe</i>		27	5	32	26,4	11,2	37,7	102,1 (72,1 ; 140,8)	Oss. ≤ 5	85 (61,9 ; 114,1)	0,6	-6,2	-5,7
<i>di cui tumori maligni dell'esofago</i>		12	0	12	18,4	5,7	24,2	65,1 (37,5 ; 105,4)	Oss. ≤ 5	49,6 (28,6 ; 80,4)	-6,4	-5,7	-12,2
<i>di cui tumori maligni dello stomaco</i>		70	63	133	77,4	49,5	126,9	90,4 (73,4 ; 110,3)	127,3 (102,1 ; 157)	104,8 (90,3 ; 121)	-7,4	13,5	6,1
<i>di cui tumori maligni del colon, del retto e dell'ano</i>		116	100	216	140,9	107,5	248,4	82,3 (70,2 ; 96,1)	93 (78,3 ; 109,8)	87 (77,5 ; 97,3)	-24,9	-7,5	-32,4
<i>di cui tumori maligni del fegato e dei dotti biliari intraepatici</i>		109	53	162	88,1	42,1	130,2	123,7 (104,9 ; 146,1)	125,9 (98,9 ; 158,3)	124,4 (108,8 ; 141,8)	20,9	10,9	31,8
<i>di cui tumori maligni del pancreas</i>		52	59	111	73,1	71,8	144,9	71,1 (55,7 ; 89,6)	82,2 (65,4 ; 102,1)	76,6 (65,1 ; 89,7)	-21,1	-12,8	-33,9
<i>di cui tumori maligni della laringe</i>		30	2	32	18,6	2,1	20,7	161,2 (116 ; 218,7)	Oss. ≤ 5	154,8 (112,7 ; 207,9)	11,4	-0,1	11,3
<i>di cui tumori maligni della trachea, dei bronchi e dei polmoni</i>		260	63	323	333,3	114,5	447,8	78 (70,2 ; 86,5)	55 (44,1 ; 67,9)	72,1 (65,7 ; 79,1)	-73,3	-51,5	-124,8
<i>di cui melanomi maligni della cute</i>		10	8	18	15,5	10,1	25,6	64,5 (35 ; 109,5)	79,4 (39,5 ; 143,3)	70,4 (45,5 ; 104,4)	-5,5	-2,1	-7,6
<i>di cui tumori maligni del seno</i>		2	115	117	1,7	151,1	152,8	Oss. ≤ 5	76,1 (64,8 ; 88,9)	76,6 (65,3 ; 89,3)	0,3	-36,1	-35,8
<i>di cui tumori maligni della cervice uterina</i>		0	5	5	0,0	5,5	5,5	ns	Oss. ≤ 5	ns	0,0	-0,5	-0,5
<i>di cui tumori maligni di altre parti dell'utero</i>		0	36	36	0,0	31,3	31,3	ns	114,9 (85,3 ; 151,7)	ns	0,0	4,7	4,7
<i>di cui tumori maligni dell'ovaio</i>		0	41	41	0,0	40,8	40,8	ns	100,6 (76,2 ; 130,5)	ns	0,0	0,2	0,2
<i>di cui tumori maligni della prostata</i>		86	0	86	103,3	0,0	103,3	83,2 (69 ; 99,6)	ns	ns	-17,3	0,0	-17,3
<i>di cui tumori maligni del rene</i>		19	6	25	29,7	15,3	44,9	64,1 (42 ; 94)	39,3 (17,1 ; 77,6)	55,7 (38,7 ; 77,7)	-10,7	-9,3	-19,9
<i>di cui tumori maligni della vescica</i>		48	20	68	62,1	15,0	77,1	77,2 (59,9 ; 98,2)	133,4 (88,4 ; 193,9)	88,2 (71,3 ; 107,9)	-14,1	5,0	-9,1
<i>di cui tumori maligni del cervello e del sistema nervoso centrale</i>		29	18	47	30,2	23,4	53,6	96,1 (68,7 ; 131)	76,8 (49,7 ; 114)	87,7 (67,7 ; 111,8)	-1,2	-5,4	-6,6
<i>di cui tumori maligni della tiroide</i>		2	4	6	3,1	4,1	7,2	Oss. ≤ 5	Oss. ≤ 5	83,4 (36,3 ; 164,7)	-1,1	-0,1	-1,2
<i>di cui morbo di hodgkin e linfomi</i>		31	21	52	37,9	29,4	67,3	81,8 (59,2 ; 110,4)	71,5 (47,9 ; 103)	77,3 (60,6 ; 97,4)	-6,9	-8,4	-15,3
<i>di cui leucemia</i>		44	34	78	46,6	33,5	80,0	94,5 (72,3 ; 121,5)	101,6 (74,7 ; 135,3)	97,5 (80 ; 117,7)	-2,6	0,5	-2,0
<i>di cui altri tumori maligni del tessuto linfatico/ematopoietico</i>		18	18	36	25,0	21,8	46,8	72 (46,5 ; 106,8)	82,7 (53,4 ; 122,6)	77 (57,2 ; 101,7)	-7,0	-3,8	-10,8
<i>di cui altri tumori maligni</i>		146	119	265	172,0	139,3	311,3	84,9 (73,7 ; 97,4)	85,4 (73 ; 99,5)	85,1 (76,7 ; 94,3)	-26,0	-20,3	-46,3
Sub 2) tumori non maligni (benigni e di comportamento incerto)		55	49	104	63,1	46,1	109,2	87,1 (68,8 ; 109,1)	106,3 (82,6 ; 134,8)	95,2 (80,4 ; 112,1)	-8,1	2,9	-5,2

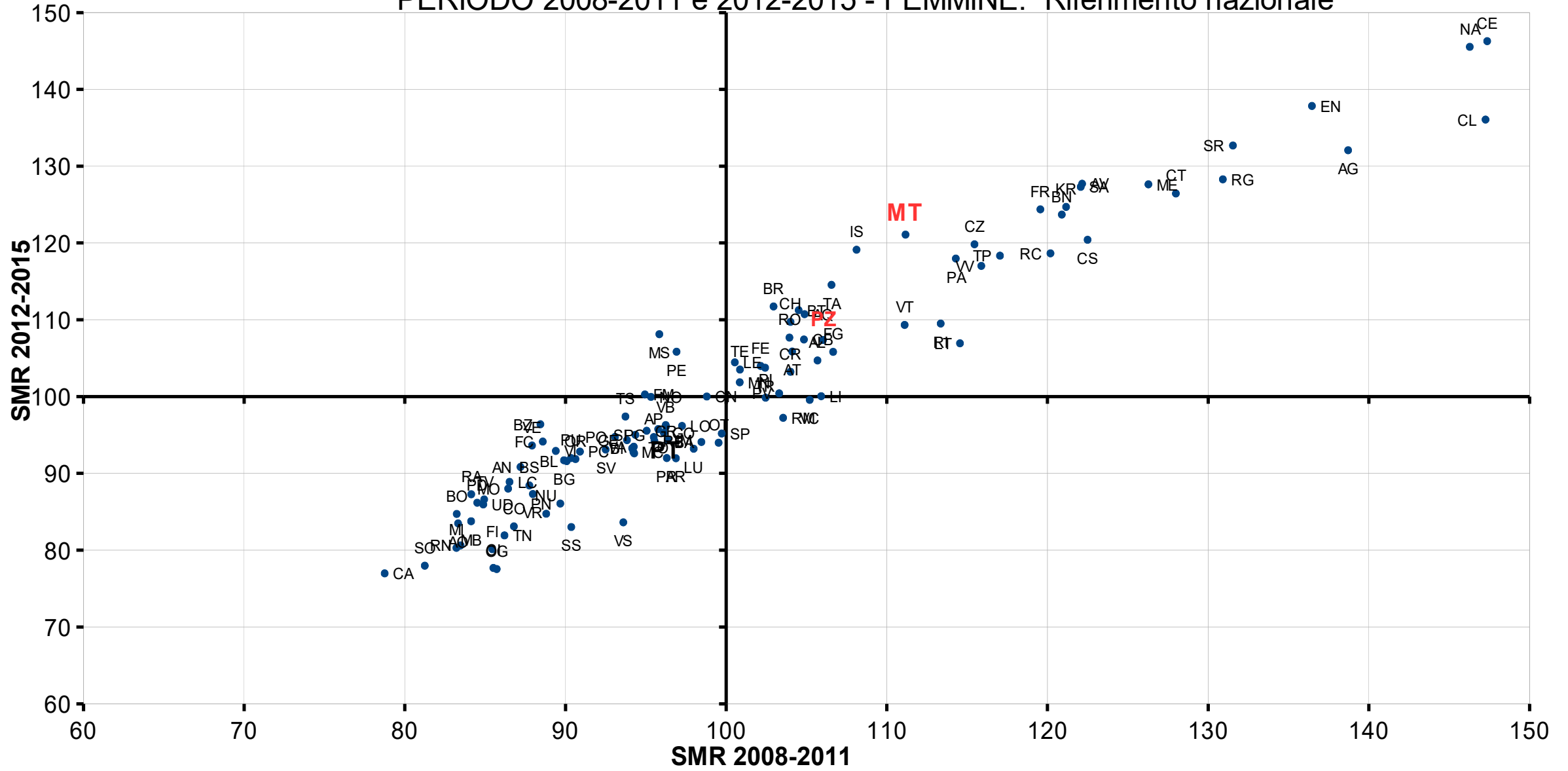
Provincia		MATERA											
Periodo		2012-2015											
Popolazione di riferimento		Italia											
Tipo dato		Italia											
Sesso		osservati			attesi			SMR (IC90)			delta osservati - attesi		
Causa iniziale di morte - European Short List		maschi	femmine	totale	maschi	femmine	totale	maschi	femmine	totale	maschi	femmine	totale
MALATTIE DEL SANGUE E DEGLI ORGANI EMATOPOIETICI ED ALCUNI DISTURBI DEL SISTEMA IMMUNITARIO		21	22	43	16,8	21,1	37,9	124,9 (83,7 ; 179,9)	104,2 (70,5 ; 148,8)	113,4 (86,5 ; 146,2)	4,2	0,9	5,1
MALATTIE ENDOCRINE, NUTRIZIONALI E METABOLICHE		223	273	496	166,2	185,5	351,8	134,1 (119,7 ; 149,9)	147,2 (132,8 ; 162,7)	141 (130,8 ; 151,9)	56,8	87,5	144,2
Sub 1) diabete mellito		175	227	402	131,2	141,9	273,2	133,3 (117,2 ; 151,2)	159,9 (142,9 ; 178,5)	147,2 (135,3 ; 159,8)	43,8	85,1	128,8
Sub 2) altre malattie endocrine, nutrizionali e metaboliche		48	46	94	35,0	43,6	78,6	137,1 (106,3 ; 174,4)	105,6 (81,3 ; 135)	119,6 (100,1 ; 142)	13,0	2,4	15,4
DISTURBI PSICHICI E COMPORTAMENTALI		68	92	160	88,8	140,7	229,5	76,6 (62 ; 93,7)	65,4 (54,6 ; 77,7)	69,7 (60,9 ; 79,5)	-20,8	-48,7	-69,5
Sub 1) demenza		57	85	142	76,9	131,3	208,3	74,1 (58,7 ; 92,4)	64,7 (53,6 ; 77,5)	68,2 (59 ; 78,4)	-19,9	-46,3	-66,3
Sub 2) abuso di alcool (compresa psicosi alcolica)		0	0	0	2,3	0,6	2,9	Oss. ≤ 5	Oss. ≤ 5	Oss. ≤ 5	-2,3	-0,6	-2,9
Sub 3) dipendenza da droghe, tossicomania		0	0	0	1,3	0,2	1,5	Oss. ≤ 5	Oss. ≤ 5	Oss. ≤ 5	-1,3	-0,2	-1,5
Sub 4) altri disturbi psichici e comportamentali		11	7	18	8,2	8,6	16,8	133,5 (74,9 ; 221)	81,4 (38,2 ; 152,9)	106,9 (69,1 ; 158,5)	2,8	-1,6	1,2
MALATTIE DEL SISTEMA NERVOSO E DEGLI ORGANI DI SENSO		130	128	258	152,3	176,7	329,0	85,4 (73,4 ; 98,7)	72,4 (62,2 ; 83,9)	78,4 (70,6 ; 86,9)	-22,3	-48,7	-71,0
Sub 1) morbo di parkinson		35	31	66	39,8	30,4	70,2	87,9 (65 ; 116,6)	102 (73,9 ; 137,7)	94 (75,8 ; 115,4)	-4,8	0,6	-4,2
Sub 2) malattia di alzheimer		55	54	109	52,5	87,8	140,4	104,7 (82,6 ; 131,1)	61,5 (48,4 ; 77,1)	77,7 (65,8 ; 91,1)	2,5	-33,8	-31,4
Sub 3) altre malattie del sistema nervoso e degli organi di senso		40	43	83	59,9	58,5	118,4	66,7 (50,4 ; 86,9)	73,5 (56,1 ; 94,8)	70,1 (57,9 ; 84,1)	-19,9	-15,5	-35,4
MALATTIE DEL SISTEMA CIRCOLATORIO		1.535	1.800	3.335	1.419,7	1.486,5	2.906,3	108,1 (103,6 ; 112,8)	121,1 (116,4 ; 125,9)	114,8 (111,5 ; 118,1)	115,3	313,5	428,7
Sub 1) malattie ischemiche del cuore		571	520	1.091	523,8	408,9	932,7	109 (101,6 ; 116,8)	127,2 (118,2 ; 136,7)	117 (111,2 ; 123)	47,2	111,1	158,3
<i>di cui infarto miocardico acuto</i>		230	158	388	203,0	136,2	339,2	113,3 (101,3 ; 126,4)	116 (101,3 ; 132,4)	114,4 (105 ; 124,4)	27,0	21,8	48,8
<i>di cui altre malattie ischemiche del cuore</i>		341	362	703	320,9	272,7	593,5	106,3 (97 ; 116,2)	132,8 (121,5 ; 144,8)	118,4 (111,2 ; 126,1)	20,1	89,3	109,5
Sub 2) altre malattie del cuore		315	419	734	306,1	336,5	642,6	102,9 (93,6 ; 113)	124,5 (114,7 ; 135)	114,2 (107,4 ; 121,4)	8,9	82,5	91,4
Sub 3) malattie cerebrovascolari		343	394	737	340,0	419,3	759,2	100,9 (92,1 ; 110,3)	94 (86,3 ; 102,1)	97,1 (91,3 ; 103,2)	3,0	-25,3	-22,2
Sub 4) altre malattie del sistema circolatorio		306	467	773	249,8	321,9	571,8	122,5 (111,2 ; 134,6)	145,1 (134,2 ; 156,6)	135,2 (127,3 ; 143,5)	56,2	145,1	201,2
MALATTIE DEL SISTEMA RESPIRATORIO		305	217	522	341,7	234,8	576,5	89,2 (81 ; 98,1)	92,4 (82,4 ; 103,4)	90,5 (84,1 ; 97,3)	-36,7	-17,8	-54,5
Sub 1) influenza		4	5	9	2,4	3,2	5,7	Oss. ≤ 5	Oss. ≤ 5	158,7 (82,8 ; 276,9)	1,6	1,8	3,3
Sub 2) polmonite		32	27	59	68,0	58,4	126,4	47,1 (34,3 ; 63,2)	46,2 (32,6 ; 63,7)	46,7 (37,2 ; 58)	-36,0	-31,4	-67,4
Sub 3) malattie croniche delle basse vie respiratorie		186	120	306	182,8	101,9	284,8	101,7 (89,8 ; 114,9)	117,7 (100,6 ; 137)	107,5 (97,6 ; 118,1)	3,2	18,1	21,2
<i>di cui asma</i>		3	4	7	1,9	3,0	4,9	Oss. ≤ 5	Oss. ≤ 5	141,9 (66,6 ; 266,5)	1,1	1,0	2,1
<i>di cui altre malattie croniche delle basse vie respiratorie</i>		183	116	299	180,9	98,9	279,8	101,1 (89,2 ; 114,3)	117,3 (100 ; 136,9)	106,9 (96,9 ; 117,6)	2,1	17,1	19,2
Sub 4) altre malattie del sistema respiratorio		83	65	148	88,5	71,2	159,7	93,8 (77,5 ; 112,6)	91,3 (73,5 ; 112,3)	92,7 (80,5 ; 106,2)	-5,5	-6,2	-11,7

Provincia Periodo Popolazione di riferimento Tipo dato Sesso Causa iniziale di morte - European Short List	MATERA 2012-2015 Italia											
	osservati			attesi			SMR (IC90)			delta osservati - attesi		
	maschi	femmine	totale	maschi	femmine	totale	maschi	femmine	totale	maschi	femmine	totale
MALATTIE DELL'APPARATO DIGERENTE	152	137	289	156,1	140,4	296,5	97,4 (84,8 ; 111,4)	97,6 (84,3 ; 112,5)	97,5 (88,2 ; 107,5)	-4,1	-3,4	-7,5
Sub 1) ulcera dello stomaco, duodeno e digiuno	3	7	10	5,0	3,8	8,8	Oss. ≤ 5	186,1 (87,4 ; 349,6)	113,8 (61,7 ; 193)	-2,0	3,2	1,2
Sub 2) cirrosi, fibrosi ed epatite cronica	62	41	103	49,3	29,8	79,1	125,7 (100,6 ; 155,3)	137,7 (104,4 ; 178,7)	130,2 (109,9 ; 153,4)	12,7	11,2	23,9
Sub 3) altre malattie dell'apparato digerente	87	89	176	101,7	106,9	208,6	85,5 (71 ; 102,2)	83,3 (69,3 ; 99,3)	84,4 (74,2 ; 95,6)	-14,7	-17,9	-32,6
MALATTIE DELLA CUTE E DEL TESSUTO SOTTOCUTANEO	3	9	12	5,1	8,8	13,9	Oss. ≤ 5	102,8 (53,6 ; 179,4)	86,6 (50 ; 140,3)	-2,1	0,2	-1,9
MALATTIE DEL SISTEMA OSTEOMUSCOLARE E DEL TESSUTO CONNETTIVO	9	24	33	13,6	27,1	40,7	66,3 (34,6 ; 115,7)	88,6 (61,1 ; 124,6)	81,1 (59,4 ; 108,5)	-4,6	-3,1	-7,7
Sub 1) artrite reumatoide a osteoartrosi	1	8	9	2,8	8,4	11,2	Oss. ≤ 5	95 (47,3 ; 171,5)	80,5 (42 ; 140,4)	-1,8	-0,4	-2,2
Sub 2) altre malattie del sistema osteomuscolare e del tessuto connettivo	8	16	24	10,8	18,7	29,5	74 (36,8 ; 133,5)	85,7 (53,8 ; 130,2)	81,4 (56,1 ; 114,5)	-2,8	-2,7	-5,5
MALATTIE DELL'APPARATO GENITOURINARIO	74	75	149	83,5	77,1	160,6	88,6 (72,4 ; 107,5)	97,3 (79,6 ; 117,9)	92,8 (80,6 ; 106,3)	-9,5	-2,1	-11,6
Sub 1) malattie del rene e dell'uretere	63	68	131	68,9	64,5	133,5	91,4 (73,3 ; 112,7)	105,4 (85,3 ; 128,9)	98,1 (84,5 ; 113,4)	-5,9	3,5	-2,5
Sub 2) altre malattie dell'apparato genitourinario	11	7	18	14,6	12,5	27,1	75,4 (42,3 ; 124,8)	55,9 (26,2 ; 104,9)	66,4 (42,9 ; 98,4)	-3,6	-5,5	-9,1
COMPLICAZIONI DELLA GRAVIDANZA, DEL PARTO E DEL PUERPERIO	0	0	0	0,0	0,2	0,2	ns	Oss. ≤ 5	ns	0,0	-0,2	-0,2
ALCUNE CONDIZIONI MORBOSE CHE HANNO ORIGINE NEL PERIODO PERINATALE	5	7	12	6,0	4,8	10,9	Oss. ≤ 5	144,4 (67,8 ; 271,3)	110,6 (63,8 ; 179,2)	-1,0	2,2	1,1
MALFORMAZIONI CONGENITE ED ANOMALIE CROMOSOMICHE	5	11	16	8,9	7,7	16,6	Oss. ≤ 5	143,2 (80,3 ; 237,1)	96,4 (60,4 ; 146,4)	-3,9	3,3	-0,6
SINTOMI, SEGNI, RISULTATI ANOMALI E CAUSE MAL DEFINITE	52	66	118	62,3	79,8	142,0	83,5 (65,4 ; 105,2)	82,7 (66,7 ; 101,5)	83,1 (70,9 ; 98,8)	-10,3	-13,8	-24,0
Sub 1) sindrome della morte improvvisa nell'infanzia	0	0	0	0,1	0,1	0,2	Oss. ≤ 5	Oss. ≤ 5	Oss. ≤ 5	-0,1	-0,1	-0,2
Sub 2) cause sconosciute e non specificate	10	2	12	17,4	8,7	26,1	57,6 (31,2 ; 97,6)	Oss. ≤ 5	46 (26,5 ; 74,5)	-7,4	-6,7	-14,1
Sub 3) altri sintomi, segni, risultati anomali e cause mal definite	42	64	106	44,8	71,0	115,7	93,8 (71,3 ; 121,3)	90,2 (72,5 ; 111,1)	91,6 (77,5 ; 107,6)	-2,8	-7,0	-9,7
CAUSE ESTERNE DI TRAUMATISMO E AVVELENAMENTO	199	128	327	182,1	116,4	298,5	109,3 (96,8 ; 122,9)	110 (94,5 ; 127,4)	109,6 (99,8 ; 120,1)	16,9	11,6	28,5
Sub 1) incidenti	141	119	260	132,6	99,5	232,1	106,4 (92,1 ; 122,3)	119,6 (102,2 ; 139,3)	112 (100,9 ; 124,2)	8,4	19,5	27,9
di cui incidenti di trasporto	57	9	66	39,1	10,4	49,5	145,7 (115,5 ; 181,7)	86,3 (45 ; 150,6)	133,2 (107,4 ; 163,5)	17,9	-1,4	16,5
di cui cadute accidentali	16	17	33	28,6	21,7	50,3	55,9 (35,1 ; 84,9)	78,4 (49,9 ; 117,5)	65,6 (48 ; 87,7)	-12,6	-4,7	-17,3
di cui annegamento e sommersione accidentali	1	1	2	3,1	0,8	3,9	Oss. ≤ 5	Oss. ≤ 5	Oss. ≤ 5	-2,1	0,2	-1,9
di cui avvelenamento accidentale	1	1	2	4,1	1,9	6,0	Oss. ≤ 5	Oss. ≤ 5	Oss. ≤ 5	-3,1	-0,9	-4,0
di cui altri incidenti	66	91	157	57,6	64,7	122,3	114,5 (92,3 ; 140,5)	140,7 (117,3 ; 167,5)	128,3 (112 ; 146,5)	8,4	26,3	34,7
Sub 2) suicidio e autolesione intenzionale	53	5	58	42,8	11,8	54,6	123,9 (97,3 ; 155,8)	Oss. ≤ 5	106,2 (84,4 ; 132,2)	10,2	-6,8	3,4
Sub 3) omicidio, aggressione	3	2	5	3,4	1,6	5,0	Oss. ≤ 5	Oss. ≤ 5	Oss. ≤ 5	-0,4	0,4	0,0
Sub 4) eventi di intento indeterminato	0	0	0	0,1	0,0	0,1	Oss. ≤ 5	Oss. ≤ 5	Oss. ≤ 5	-0,1	0,0	-0,1
Sub 5) altre cause esterne di traumatismo e avvelenamento	2	2	4	3,3	3,5	6,8	Oss. ≤ 5	Oss. ≤ 5	Oss. ≤ 5	-1,3	-1,5	-2,8
TOTALE	4.016	3.901	7.917	4.160,3	3.763,5	7.923,8	96,5 (94 ; 99,1)	103,7 (100,8 ; 106,4)	99,9 (98,1 ; 101,8)	-144,3	137,5	-6,8

RAPPORTI STANDARDIZZATI DI MORTALITA' (SMR) PROVINCIALI - MALATTIE SISTEMA CIRCOLATORIO PERIODO 2008-2011 e 2012-2015 - MASCHI. Riferimento nazionale



RAPPORTI STANDARDIZZATI DI MORTALITA' (SMR) PROVINCIALI - MALATTIE SISTEMA CIRCOLATORIO PERIODO 2008-2011 e 2012-2015 - FEMMINE. Riferimento nazionale



BIBLIOGRAFIA

- (1) Russo A, Rashid I, Quattrocchi M, Distefano R et al. (2015). Rapporto del Registro Tumori delle Asl della Prvincia di Milano – Incidenza, mortalità, prevalenza e sopravvivenza die tumori. Regione Lombardia.
- (2) Crob (2017). Tabelle e grafici di riepilogo incidenza oncologica 2005-2014.
- (3) Accordo di collaborazione ISS - Regione Basilicata contributo dell'Ufficio di Statistica dell'ISS (2018). La descrizione del profilo di salute delle popolazioni della Val d'Agri attraverso lo studio dei dati sanitari correnti.
http://www.camera.it/_dati/leg17/lavori/documentiparlamentari/indiceetesti/023/025/00000009.pdf
- (4) Minichilli F, Bianchi F, Ancona C, Cervino M, De Gennaro G, Mangia C, Santoro M, Bustaffa E, Gruppo di lavoro (2018). Studio di coorte residenziale su mortalità e ricoveri nei Comuni di Viggiano e Grumento Nova nell'ambito della VIS in Val d'Agri, Basilicata. *Epidemiol Prev* 2018; 42 (1): 20-33.

BIBLIOGRAFIA

⁽⁵⁾ Russo Antonello (2018). Evoluzione delle cause di decesso nelle province della Basilicata nei quadrienni 2008-2011 e 2012-2015 e della mortalità generale in selezionati comuni della Val d'Agri nel periodo 2012-2012. Authorea.

⁽⁶⁾ Russo Antonello (2018). Basilicata 2012-2016 – Analisi della mortalità standardizzata per età. Authorea.

⁽⁷⁾ Altman D, Machin D, Bryant T, Gardner M (2000). Statistics with Confidence. BMJ.

Ringraziamenti

Si ringrazia il senatore **Saverio De Bonis** per l'invito all'evento e l'epidemiologo **Valerio Gennaro** da cui, nel corso del tempo, ho imparato ad amare la ricerca delle evidenze dall'analisi dei numeri.